

Technický list 08.58 Kontaktní membrány 135 EXTRA (E)



Funkce Podstřešní membrána k ochraně podstřešních konstrukcí, podstřešních tepelných izolací a podstřešních prostor před vlhkostí z deště a sněhu, před prachem a sazí a před nepříznivými účinky větru. Současně umožňují, díky schopnosti propouštět vodní páru, odvětrání par z vnitřního prostoru budovy.

Vlastnosti

- ☑ Vysoká pevnost a paropropustnost;
- ☑ Pro všechny šikmé střešní konstrukce (větrané, nebo nevětrané, pobité i nepobité);
- ☑ Lze aplikovat přímo na chemicky ošetřené střešní konstrukce;
- ☑ Ideální větrozábrana, není vhodná pod plechové střechy bez systému větrání;

Balení Šířka role 150cm, role jsou navinuté na 50 bm (zabalené do PE rukávu, popř. stretch fólie.

Barva Modrá, černá

Značení Bez dalšího značení

Popis fólie:

Kontaktní membrána je vícevrstvý materiál vyrobený z PP-PE-PP, s dobrou paropropustností, která umožňuje odvětrání vodních par z podstřešních prostor.

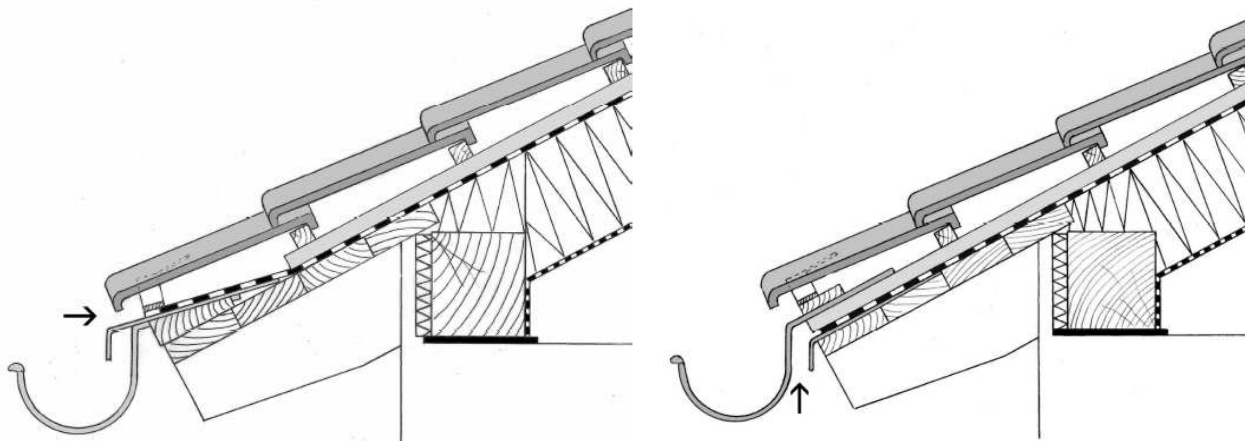
Montáž:

Běžný sklon střešních rovin $\geq 20^\circ$

Kontaktní membrána se pokládá rovnoběžně s okapem stejným způsobem jak na bedněnou střechu, tak i přímo na tepelnou izolaci. Doporučené vodorovné překrytí membrán je 10-15 cm bez použití přelepovaných spojů. Vertikální přesahy musí být umístěny na krokách a zajištěny kontralatěmi. Těsnění vertikálních přesahů je nutné provádět těsnicími páskami. Připevnění na střešní konstrukci se provádí sponami mechanické sešíváčky, popř. nerezavějícími hřebíky. Při pokládání na impregnované dřevěné části střešní konstrukce nebo bednění, musí být nátěr již zaschnutý. Nejpozději do tří měsíců po aplikaci Kontaktní membrány je nutno umístit střešní krytinu. Doporučujeme použít pod všechny druhy střešních krytin.

Kontaktní membrána je určena pod skládané střešní krytiny s minimálním sklonem 20° bez přelepovaných vodorovných spojů.

Sklon střešních rovin (°)	Sklon střešních rovin (%)	Minimální přesah mezi pásy
20°-35°	36,4% - 70,0%	15 cm
36°-90°	$\geq 72,6 \%$	10 cm



Údaje o zápisu do OR: Zapsáno KS Ostrava, oddíl B, vložka 2951

Den Braven Czech and Slovak a.s.

Adresa: 793 91 Úvalno 353, tel.: 554 648 200, fax: 554 648 205, Česká republika

Bankovní spojení: KB Křmlov, č. ú. 19 - 0848810297 / 0100

IČO: 26872072, DIČ: CZ26872072

info@denbraven.cz

www.denbraven.cz

Technický list 08.58 Kontaktní membrány 135 EXTRA (E)



Komentář:

Utěsněná kontralat' – nejlepšího výsledku je dosaženo přilepením ke spodní straně pěnového nosiče samolepicí pásky; na vrchní stranu a boky kontralatě je také možno nalepit membránu nebo širokou samolepicí pásku tak, aby zakrývala celou kontralat' a její hrany byly přilepeny k hlavní membráně.

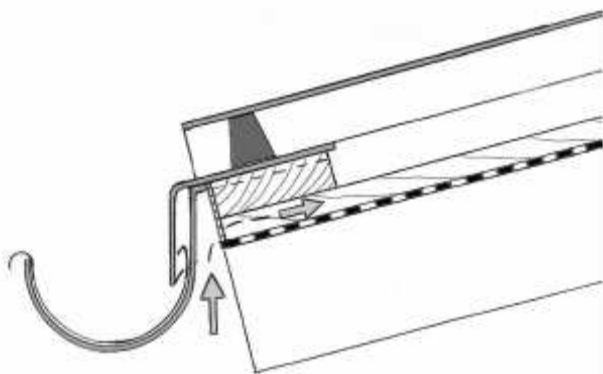
Lepená přeložení – přeložení min. 15 cm, zalepeno shora jednostrannou samolepicí páskou nebo zevnitř (v místě styku pásů) oboustrannou samolepicí páskou.

Bednění – obyčejná palcová prkna (bez pera a drážky) se šířkou max. 12 cm (optimálně 10 – 11 cm).

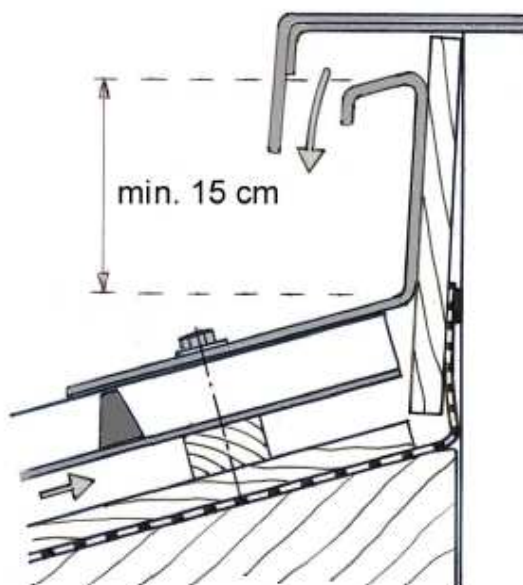
Výška kontralatě – zohledňuje přijatelné nerovnosti v provedení střechy a vytlačování membrány termoizolační vlnou.

Dodatečné pokyny:

1. Vstup do ventilační spáry musí být u konce kontralatě (obr. 1) a membrána musí ležet na krokvicích (nebo odpovídajících trámech) až po její ukončení v okapu. Vstup musí být překryt vzdušně otevřenou páskou nebo krycí mřížkou, nebo musí být za žlabem tak, aby jej nekryl sníh. Velikost účinného vstupního průřezu do ventilační spáry musí odpovídat zásadám větrání střeš. Velikost účinného vstupního průřezu do ventilační spáry musí odpovídat zásadám větrání střeš.
2. Výstup ventilační spáry u hřebenu musí vést nad plochu střešního pláště tak, aby výška výstupu byla alespoň 15 cm (obr. 2).
3. Latění (latě a kontralatě) nesmí být impregnováno přípravky solnými roztoky.



obr.1



obr.2

Údaje o zápisu do OR: Zapsáno KS Ostrava, oddíl B, vložka 2951

Den Braven Czech and Slovak a.s.

Adresa: 793 91 Úvalno 353, tel.: 554 648 200, fax: 554 648 205, Česká republika

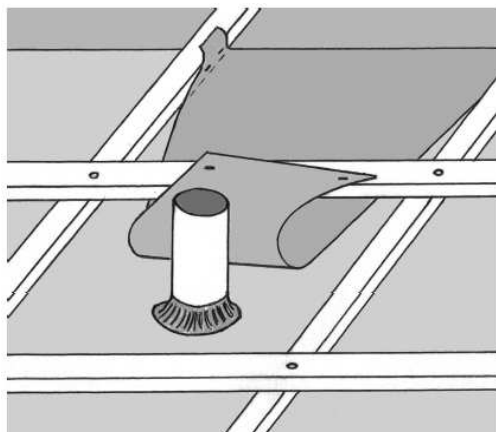
Bankovní spojení: KB Křmlov, č. ú. 19 - 0848810297 / 0100

IČO: 26872072, DIČ: CZ26872072

info@denbraven.cz

www.denbraven.cz

Technický list 08.58 Kontaktní membrány 135 EXTRA (E)



V místech průchodů přes střechu je nutné položit membránu tak, aby se volný konec otočil vzhůru a zařídil na kontralať. Tím se vytvoří žlábek nad průchodem, který odvede vodu mimo prostupy.

Kontaktní membrána 135 EXTRA

Vlastnosti	Norma EN 13859 / Zkušební metoda	Jednotka	Hodnoty
Délka	EN 1848-2	m	min 50
Šířka	EN 1848-2	m	1,5 (-0,5% až +1,5%)
Přímost	EN 1848-2	-	vyhovuje
Plošná hmotnost	EN 1848-2	g/m ²	135±10%
Reakce na oheň	EN 13501-1	-	F
Odolnost proti pronikání vody – před/po stárnutí	EN 1928	-	W1/W1
Propustnost vodní páry sd - hodnota	EN 1931	m	0,02 (±0,015)
Pevnost v tahu podélná – před/po stárnutí	EN 12311-2 EN 13859-1	N/5 cm	240 (±70) / < 30 %
Pevnost v tahu příčná – před/po stárnutí		N/5 cm	155 (±70) / < 30 %
Tažnost – podélný směr – před/po stárnutí		%	86 (±40) / < 35 %
Tažnost – příčný směr – před/po stárnutí		%	104 (±40) / < 35%
Odolnost proti protrhávání – podélná/příčná	EN 12310-1	N	125 (±50) / 120 (±50)
Ohebnost za nízkých teplot	EN 1109	°C	při -20 potvrzena

Údaje o zápisu do OR: Zapsáno KS Ostrava, oddíl B, vložka 2951

Den Braven Czech and Slovak a.s.

Adresa: 793 91 Úvalno 353, tel.: 554 648 200, fax: 554 648 205, Česká republika

Bankovní spojení: KB Křov, č. ú. 19 - 0848810297 / 0100

info@denbraven.cz

IČO: 26872072, DIČ: CZ26872072

www.denbraven.cz



Technický list 08.58 Kontaktní membrány 135 EXTRA (E)



Upozornění Pozor u podstřešních membrán a možnosti vymývání přípravku z ošetřených latí, které nejsou dostatečně zakryté vůči působení deště! Membrána si krátkodobě zachovává svou vodotěsnost, ale při dlouhodobějším působení vody dojde k jejímu protečení. Samotné vymývání přípravku ovlivní i biocidní ochranu dřeva.

Při instalaci membrány ve styku s chemicky impregnovanou konstrukcí či umístění chemicky impregnovaných konstrukcí nad pojistnou hydroizolací, musí být chemická impregnace těchto konstrukcí provedena v takovém předstihu, aby její chemické sloučeniny nemohly poškodit vodotěsnou funkci použité pojistné hydroizolace.

V případě delší prodlevy před montáží krytiny nebo při požadavku na zvýšenou ochranu interiéru nebo majetku, by pojistná podstřešní fólie měla být vždy překryta zakrývací plachtou proti srážkovým a povětrnostním vlivům. Montážní práce musí probíhat v souladu s platným Aplikačním manuálem. Pojistné podstřešní fólie nenahrazují funkci střešní krytiny! Jak vyplývá z jejich názvu "pojistné", prioritně zajišťují pojistnou funkci při poruše krytiny.

Doporučení Při použití střešních membrán a biocidních ochranných přípravků je nutné držet se technické dokumentace výrobce membrány a rovněž dodržet návod výrobce samotného přípravku.

Pokud bude ošetřené řezivo ponecháno v exteriéru (tř. ohrožení 3) bez vrchního krycího nátěru, dojde zpravidla postupně k vymývání účinných látek a ke snížení biocidní ochrany.

Skladování Role skladovat ve vertikální poloze, bez přístupu slunečního záření a UV záření.

Podklad Musí být čistý, pevný, bez volných částic, zahnilých a napadených trámů.

Aktualizace Aktualizováno dne: 03.12.2015 Vyhotoveno dne: 23.06.2008

Uvedené informace a poskytnuté údaje spočívají na naší vlastní zkušenosti, výzkumu a objektivním testování a předpokládáme, že jsou spolehlivá a přesná. Přesto však firma nemůže znát nejrůznější použití, kdy bude výrobek aplikován, ani použité metody aplikace, proto neposkytuje za žádných okolností záruku nad rámec uvedených informací, co se týče vhodnosti výrobků pro určitá použití ani na postupy použití. Každý uživatel je povinen se přesvědčit o vhodnosti použití vlastními zkouškami. Pro další informace prosím kontaktujte naše technické oddělení.