

Před montáží komína

Jako součást komínového systému nabízíme Sadu pro snadnou montáž komína, která Vám stavbu komína usnadní.

Komínová tvárnice (1m komína = 4 tvárnice)

- Komínovou tvárnici je možné rozměrově upravovat úhlovou bruskou s diamantovým kotoučem.
- Ke zdění se používá tenkovrstvá malta.
- Otvory je možné provádět vždy jen v rovných plochách – nikdy ne přes roh tvárnice.

Šamotová vložka

- Šamotové vložky mají délku 33 cm, eventuálně 66 cm u odboček a čistících kusů.
- Pro zkrácení poslední šamotové vložky zároveň s komínovou tvárnicí, použijeme stejně jako pro úpravu komínových tvárnic úhlovou brsku s diamantovým kotoučem.
- Šamotovou vložku orientujeme vždy tzv. po vodě – tj. po směru stékání případného kondenzátu.
- Vložky spojujeme tmelem Rudomal. Tmel nanášíme do polodrážky špachtlí.
- Minimální výška zaústění do komína je potom osově 116 cm. Je-li třeba osadit kouřovod výše, potom vždy o celou šamotovou vložku. Další výšky jsou potom 149 cm; 182 cm; 215 cm apod. Pokud je z nějakého důvodu žádoucí dosáhnout jiné výšky je možné ji dosáhnout vhodnou výškou podstavce pod komínem.

Minerální izolace

- Izolaci komínové vložky tvoří rohož z minerálních vláken normou předepsané objemové hmotnosti.
- Izolace se usazuje tak, aby spoj jednotlivých rohoží byl uprostřed stěn. Niky nesmí směřovat do kanálků zadního odvětrání – ty musí zůstat čisté a průchodné po celé své délce.
- V místech kde je nutné izolaci upravit (kolem sopouchu, horních vybíracích dvírek – pokud jsou součástí komína) se zařízne nožem.
- Minerální izolace končí cca 10 cm pod vrchem komína – to z důvodu správného zadního odvětrání.

Než uvedete komín do provozu

- Dokončená spalínová cesta musí být opatřena identifikačním štítkem (je součástí sady pro snadnou montáž komína)
- Po dokončení montáže nebo stavby komína se provede výchozí kontrola spalínové cesty a sepiše se revizní zpráva.) Tuto vystavuje revizní technik komínů.
- Revize je nutná i pro provizorní spotřebiče!
- Spotřebiče připojujeme dle technických podkladů výrobce – napojení spotřebiče na komín musí umožnit dilataci kouřovodu.
- Je třeba zabránit dlouhodobému působení plamene na šamotovou vložku. Toto hrozí u spotřebičů bez horní clony (deflektoru) – často u provizorních spotřebičů na stavbě.
- Ve spotřebiči zatápíme pozvolně.

TECH TRADING, spol. s r. o.
ul. 24. dubna 78, 664 43 Želešice u Brna
tel.: +420 545 246 114
fax: +420 545 246 115
mobil: +420 777 222 501
informace: info@techtrading.cz
objednávky: obchod@techtrading.cz

Váš partner

www.techtrading.cz

 **TECH TRADING®**

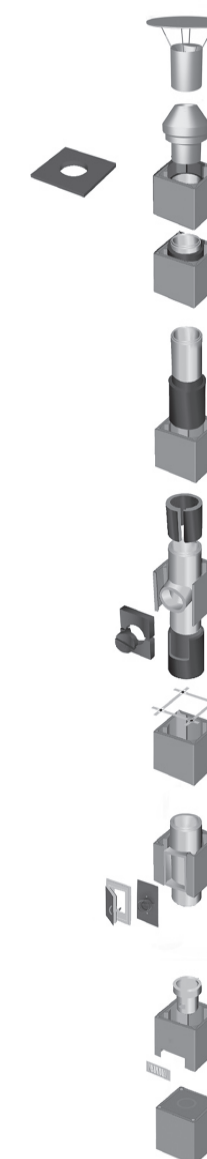
Krby | Komíny | Stavba a zahrada



Montážní návod

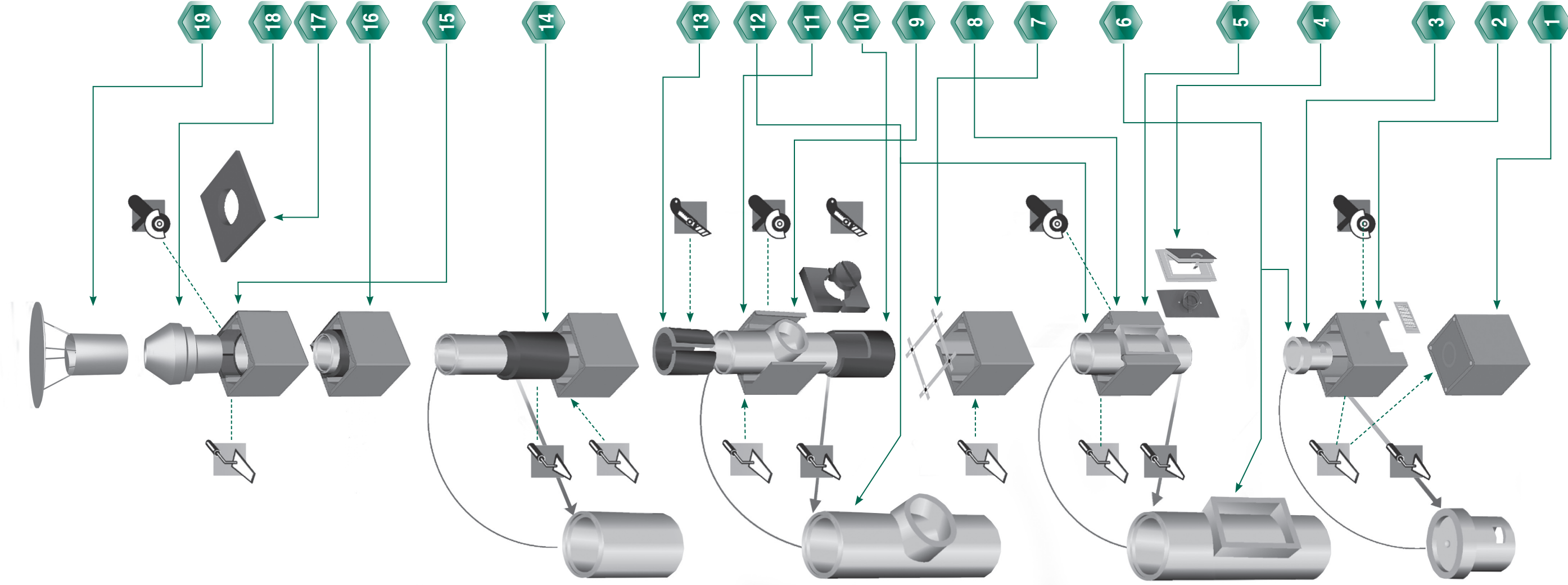
EURO KOMÍN CLASSIC®

 **EURO KOMÍNY**



Srpen 2008

www.techtrading.cz



Oříznout izolaci



Nanést šamotový tmel



Vyříznout otvor v tvárnici



Nanést lepicí maltu

19. Meidingerovu hlavu pouze vsuneme do kónického vyústění. Je zajištěna přesným průměrem a dostatečnou délkou zasunutí.

18. Do šamotové vložky vsuneme kónické vyústění komína. Vsunujeme tak, aby bajonet prošel výřezy v krycí desce, poté pootočením zajistíme kónické vyústění ve správné pozici.

17. Usadíme krycí desku. Otvory v rozích vyplníme rychletuhnoucí polyesterovou maltou. Do ní „našroubujeme“ nerezové šroubovice – z krycí desky by měly vyčnívat cca o 1 cm. Po vytvrzení nasadíme podložky a šrouby dotáhneme. Nasadíme plastové krytky matic.

16. Nadstřešní část zatáhneme lepidlem a perlínkou. Takto upravený podklad je možné omítnout, případně nalepit obkladový pásek atd. Rovněž můžeme osadit mřížku zadního odvětrání, komínová dvířka, izolaci sopouchu a kryt sopouchu.

15. Poslední šamotová vložka bude končit zároveň s horním okrajem tvárnice. Poslední izolace šamotové vložky bude končit cca o 8-10 cm pod koncem šamotové vložky. To z důvodu správného zadního odvětrání komína. Do otvorů v rozích tvárnice zasuneme kousky houbičky. Na horní stranu tvárnice naneseeme lepicí maltu. Vše máme připraveno na usazení krycí desky.

14. Dále postupujeme v usazování – tvárnici na lepicí maltu. Tvárnici usadíme na lepicí maltu, vyrovnáme ve svislém i vodorovném směru, přebytečnou maltu ihned odstraníme. Na tvárnici naneseeme lepicí maltu. Do tvárnice stočíme izolační rohož tak aby spoj vycházel na stěnu tvárnice. Usadíme šamotovou vložku, vytlačený tmel seřeme navlhčenou houbičkou. Do horního zámku naneseeme dostatečné množství tmelu.

Postup opakujeme dokud nedosáhneme požadované výšky komínu. V případě že stavíme komín s ventilační šachtou, nezapomeneme usadit větrací nerezovou mřížku šachty.

13. Do zámku komínové odbočky naneseeme dostatečné množství tmelu špacítlí.

12. Z čelní strany na odbočku nasadíme izolaci sopouchu.

11. Úhlovou bruskou upravíme další tvárnici tak aby kolem sopouchu zůstal dostatečný prostor pro izolaci sopouchu. Naneseeme lepicí maltu a tvárnici usadíme.

10. Usadíme komínovou odbočku, přebytečný tmel seřeme vlhkou houbičkou.

9. Do usazené tvárnice vložíme izolační rohož. Izolaci stočíme a vložíme do tvárnice tak, aby spoj vycházel na prostředek čelní stěny. Izolaci ořízneme podle otvoru pro komínovou odbočku.

8. Pokud je to nutné, upravíme úhlovou bruskou další tvárnici tak, aby bylo možné usadit komínovou odbočku a usadíme ji. Po usazení nezapomeneme tvárnici pečlivě vyrovnat ve svislém i vodorovném směru.

7. Pokud bude následovat komínová odbočka, osadíme držák izolace. Držák izolace je součástí Sady pro snadnou montáž komína. Držák rozložíme, rozevřeme ho na správnou velikost šamotové vložky a usadíme ho do lepidla naneseného na komínovou tvárnici.

6. V další tvárnici vyřízneme otvor pro komínová dvířka – a to tak aby nad vybíracím otvorem byla mezera min. 2 cm která umožní dilataci šamotového sloupce. Tvárnici usadíme do připravené lepicí malty.

5. Usadíme šamotovou tvarovku vybíracího kusu. Šamotové vložky usazujeme vždy ve směru stékajícího kondenzátu - tzv. „po vodě“. Přebytečný tmel, který vytlačíme dovnitř průduchu seřeme navlhčenou houbičkou. Naneseeme tmel do horního zámku šamotové tvarovky.

4. Další tvárnici připravíme tak, že úhlovou bruskou vyřízneme v čelní straně otvoru na komínová dvířka. Tvárnici usadíme a vodováhou svisle i vodorovně vyrovnáme. Na tvárnici naneseeme lepicí maltu.

3. Do zámku univerzálního podstavce naneseeme špacítlí v dostatečném množství tmel Rudomal. Podstavec usadíme a správně ho natočíme tak, aby trubička pro odvod kondenzátu směřovala správným směrem. Na tvárnici naneseeme lepicí maltu.

2. Na takto připravený sokl naneseeme lepidlo pro zložení tvárníc do kterého usadíme tvárnici komínového systému. V této tvárnici vyřízneme otvor 25x10 cm na větrací mřížku. Tvárnici pečlivě vyrovnáme. Pokud je to nutné, použijeme pro vyrovnání obkladačské klínky ze sady pro snadnou montáž komína. Přebytečné lepidlo které vytlačíme ze spárý ihned odstraníme.

1. Na dostatečně únosný podklad vybetonujeme podstavec minimálně do výšky budoucí čisté podlahy. Můžeme rovněž použít tvárnici komínového systému kterou usadíme do maltového lože a vyplníme betonem. Pečlivě zkontrolujeme dle vodováhy ve svislém i vodorovném směru.