

## TEKUTÁ KOTVA KOTVIX PSF

Kotvix PSF je polyesterové dvousložkové kotevní lepidlo pro široké použití v pevném i dutém podkladu s krátkou dobou tuhnutí. Neobsahuje styren.

### Charakteristika:

- " pro pevný i dutý podklad
- " neobsahuje styren, málo zapáchá, má pouze dráždivé účinky
- " snadná aplikace
- " tixotropní – lze používat ve vodorovné i svislé poloze
- " krátká doba tuhnutí

### Příklady použití:

- ✓ vhodný do podkladu z betonu, plných cihel, lehčených tvárnic
- ✓ ke kotvení vrat, balustrád, zábradlí, žaluzií, okenních tabulí, antén, konzolí, kabelových lávek, pracovních strojů, ...

### Technická data:

<b>Báze:</b>	polyesterová pryskyřice
<b>Konzistence:</b>	tixotropní
<b>Měrná hmotnost:</b>	1,70 kg/l (při 20°C)
<b>Trvanlivost:</b>	v původních neotevřených baleních 18 měsíců od data výroby
<b>Skladovatelnost:</b>	+5°C ÷ 25°C (v originálních obalech – chraňte před mrazem, vlhkem a přímým UV zářením)
<b>Barva:</b>	světle šedá (složka A běžová, složka B černá)
<b>Balení:</b>	kartuše 280 ml a 380 ml

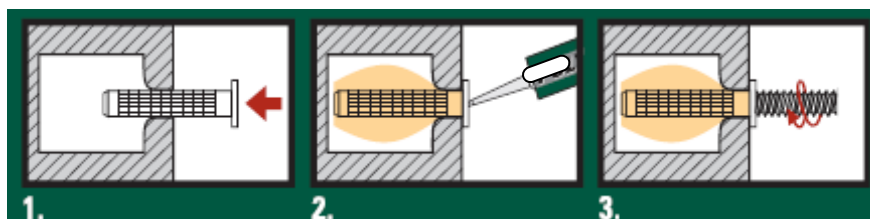
**Potřebné příslušenství:** Směšovací špičky, dvojité pistole na kartuše, rukávy pro fixaci v dutém materiálu, drátěný kartáč, vzduchová pumpička.

**Podklad:** Otvory musí být čisté, suché, bez volných částic a mastnoty.

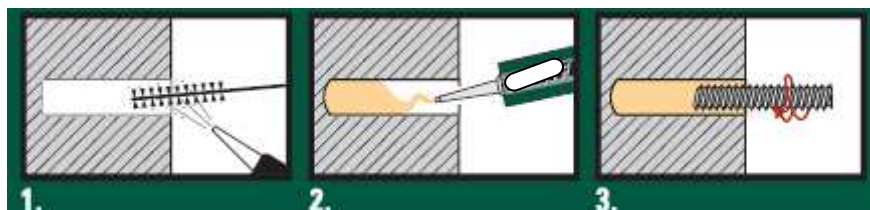
**Manipulace s kartuší:** Odšroubujte víčko kartuše, našroubujte na ni směšovací trysky, vsuňte kartuši do pistole, vytlačte tolik hmoty, aby obě komponenty v trysce tvořily homogenní světle šedou barvu (odstraňte prvních 10 ml).

**Pracovní postup:** Zvolte vhodný průměr vrtáku v závislosti na velikosti kotevní tyče. Z vyvrtaného otvoru odstraňte volné nečistoty kulatým kartáčem a vyfoukáním. Kotvený materiál musí být čistý. Při kotvení v dutém podkladu zasuněte pomocí špičky pistole rukáv o vhodném průměru (dutá cihla – rukáv 15 x 85, lehčené betonové panely – rukáv 15 x 130). Při kotvení v pevném podkladu naplňte otvor hmotou ze 2/3. Kotvený materiál vsuňte krouživým pohybem. Odšroubujte směšovací špičky a uzavřete kartuši.

## DUTÝ PODKLAD



## PEVNÝ PODKLAD



Tabulka doby zpracování a tuhnutí

Teplota podkladu	(°C)	0	5	10	15	20	25	30	35
Doba zpracování	(minut)	25	15	12	8	6	4	3	2
Doba tuhnutí	(minut)	180	120	90	60	45	30	20	15

Údaje pro kotevní tyči v dutých podkladech

Kotva		Provedení				Dovolené zatížení			
Rukáv	Tyč tř.5.8	Ø vrtáku	délka otvoru	výztužná délka	torzní moment	Dutá cihla f <sub>cm</sub> : 4,50 MPa		Dutý panel f <sub>cm</sub> : 6,00 MPa	
		(mm)	(mm)	(mm)	(N.m)	tah (kN)	střih (kN)	tah (kN)	střih (kN)
15/85	M8	16	90	85	4	0,40	1,10	-	-
15/85	M10	16	90	85	4	0,40	1,10	-	-
15/85	M12	16	90	85	4	0,40	1,10	-	-
15/130	M8	16	135	130	4	-	-	0,70	1,50
15/130	M10	16	135	130	4	-	-	0,70	1,50
15/130	M12	16	135	130	4	-	-	0,70	1,50

Údaje pro kotevní tyči v betonu

Kotva		Provedení				Pevnost	Dovolené zatížení	
Tyč. tř. 5.8	Ø vrtáku	výztužná délka	vzdálenost od kraje	vzd.mezi kotvami	torzní moment	charakt. pevnost	beton C20/25	beton C20/25
	(mm)	(mm)	(mm)	(mm)	(N.m)	tah (kN)	tah (kN)	střih (kN)
M8	10	80	80	160	10	14,7	4,9	5,8
M10	12	90	90	180	20	20,5	6,8	9,2
M12	14	110	110	220	40	34,6	11,5	13,4
M16	18	125	125	250	60	47,9	16,0	24,9
M20	24	170	170	340	100	81,4	27,1	39,2

Bezpečnostní faktor pro zatížení v tahu 3,0

Tabulka spotřeby (počtu kotev) v závislosti na otvoru

Kotva	Provedení v dutém podkladu				Provedení v betonu	
	Rukáv 15/85		Rukáv 15/130		300 ml	380 ml
Tyč	280 ml	380 ml	280 ml	380 ml		
M8	11	15	7	10	65/75	90/100
M10	11	15	7	10	35/40	50/55
M12	11	15	7	10	20/24	30/34
M16	-	-	-	-	11/13	16/18
M20	-	-	-	-	5/6	7/8

Mechanické vlastnosti

Kotvix PSF	Jednotky	Norma	Průměrná hodnota
Pevnost v tlaku	(N/mm <sup>2</sup> )	ASTM D695	63
Modul pevnosti	(N/mm <sup>2</sup> )	ASTM D695	6300

**Upozornění:**

Před použitím zkontrolujte datum spotřeby, snášenlivost s podkladovým materiálem a teplotu okolního prostředí.

**Bezpečnost:**

Řiďte se instrukcemi na etiketě. Podrobnější informace naleznete v bezpečnostním listu, který obdržíte u prodejce.

Uvedené informace jsou poskytnuty na základě našich nejnovějších zkoušek, poznatků a zkušeností. Vzhledem ke skutečnosti, že nemáme vliv na správnost způsobu práce, nemůžeme převzít odpovědnost za výsledky použití tohoto výrobku. Před použitím doporučujeme výrobek na vytipovaném podkladu vyzkoušet. V případě vaší nejistoty před použitím našich výrobků kontaktujte naše technické oddělení.