

Montážní návod - Schiedel ABSOLUT

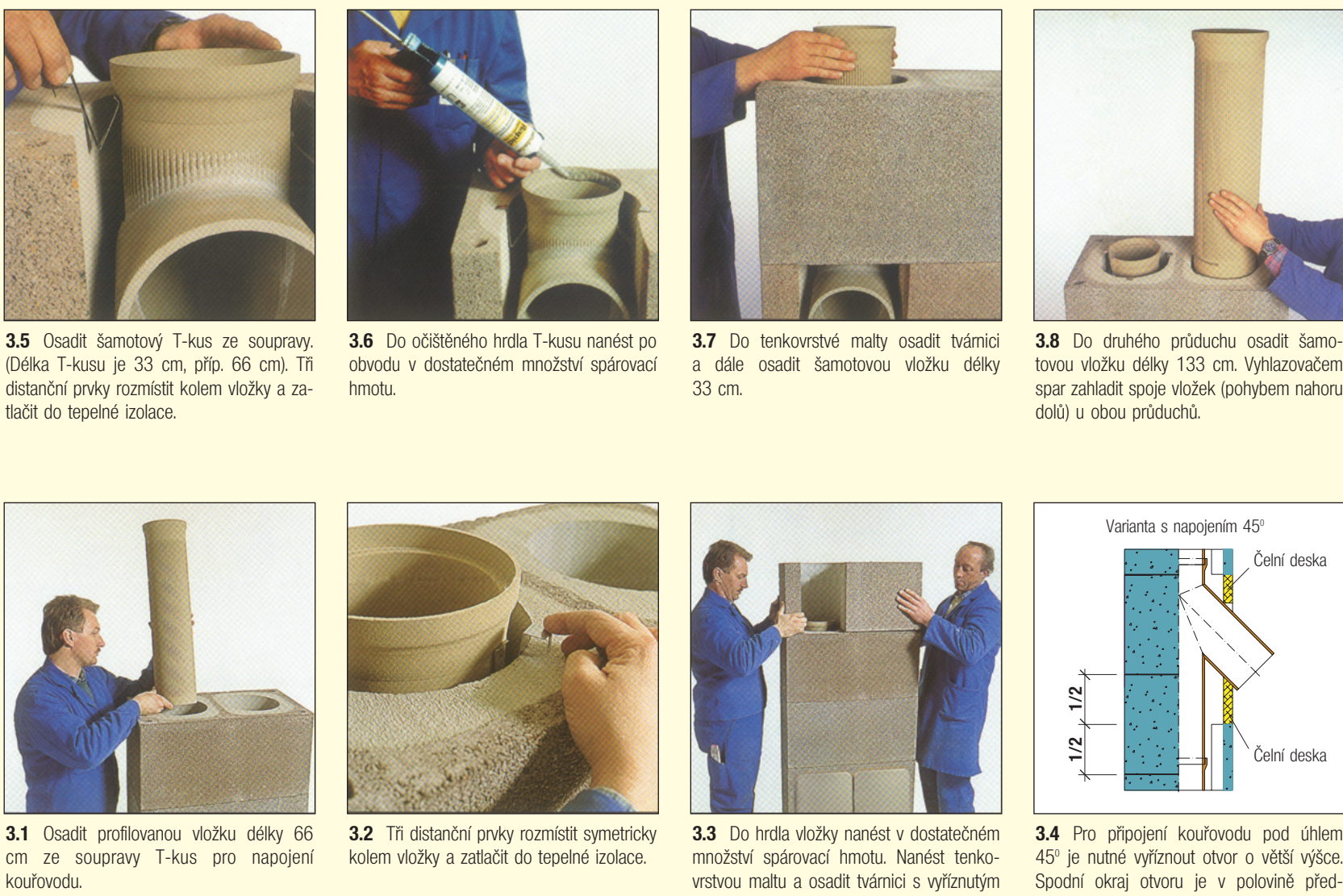
5. Provedení komínového ústí (Před montáží kónického vyústění musí být osazen komínový plášť nebo krycí deska.)



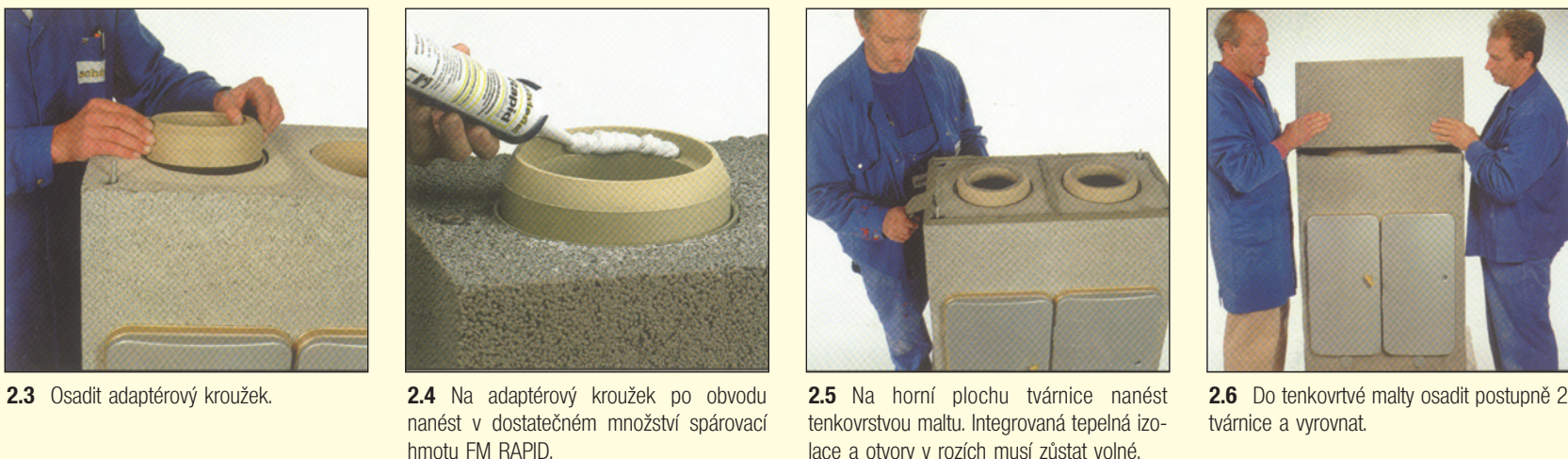
4. Standardní postup montáže



3. Provedení místa pro napojení kouřovodu (příklad pro výšku napojení 1,94 m)



2. Montáž nad prefabrikovanou patou (zvolená výška napojení kouřovodu např. 1,94 m)



1. Prefabrikovaná komínová pata, odvod kondenzátu



1. Prefabrikovaná komínová pata a odvod kondenzátu

- Komín musí být založen na pevném, dostatečně upevněném základu. Výška základny by měla být v úrovni budoucího podlahy. Komínová pata se osazuje na čistý, suchý a neotřetý zdivo. Podklad pod maltového lože z cementové malty.
- Prefabrikovanou patu je možné také osadit pomocí jeřábu. Po osazení do maltového lože se odstraňují zábrsky a odstraní se plechový kryt na horní části komínové paty. **Prosím nezapomenout: Vnitřní odvod kondenzátu z paty do kanalizace provádí stavba.** V komínové patě je již připraven vývod kondenzátu DN40 včetně sílonu. Při odvodu kondenzátu do kanalizace respektujte místní podmínky správce kanalizačního síť.
- Nyní osadit do tenkovrstvé zdi směs postupně 2 komínové tvárnice.
- Montáž nad prefabrikovanou patou, napojení kouřovodu (výška napojení např. 1,94 m)
- Hrdlo spoje profilované vložky v prefabrikované patě se pečlivě očistí (např. suchou houbovkou). Stejně tak se očistí horní plocha paty (např. smetáčkem), při vysokých teplotách je vhodné tuto plochu navlhčit.
- Sparovací hmotu FM RAPID nanést po celém obvodu a v dostatečném množství do hrdla spoje.
- Osadit adaptérový kroužek. U dvouproudových komínů s různými průměry průduchu odberte na správné osazení obou rozdílných kroužků! Polohu průduchu určete z projektu.
- Sparovací hmotu FM RAPID nanést v dostatečném množství na adaptérový kroužek.
- Tenkovrstvou zdi směs nanést na stýchnou plochu.
- Nyní osadit do tenkovrstvé zdi směs postupně 2 komínové tvárnice.

3. Montážní postup pro napojení jednoho kouřovodu (výška napojení např. 1,94 m)

- Ze soupravy T-kus pro napojení kouřovodu vyjmout a osadit krátkou profilovanou vložku délky 66 cm.

- Distanciční prvky (3 kusy) umístit symetricky po obvodu vložky a zatlačit je do integrované tepelné izolace.
- Sparovací hmotu FM RAPID nanést v dostatečné silné vrstvě nanést do hrdla profilované vložky. Dále nanést tenkovrstvou zdi směs na vymezenou část plochy tvárnice a osadit tvárnici s vyřezaným otvorem pro kouřovod.
- Osadit vlastní T-kus ze soupravy.
- Distanciční prvky (3 kusy) nanést po obvodu a zatlačit.
- Sparovací hmotu FM RAPID nanést v dostatečné silné vrstvě do hrdla T-kusu.
- Osadit tvárnici a následně profilovanou vložku délky 33 cm.
- Do druhého průduchu osadit dlouhou profilovanou vložku délky 133 cm.

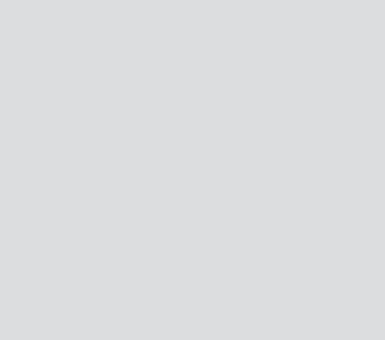
4. Standardní postup montáže

- Pečlivě očistit stýčné plochy profilovaných vložek.
- Sparovací hmotu FM RAPID nanést v dostatečné silné vrstvě po celém obvodu hrdla profilované vložky.
- Na vymezenou plochu tvárnice nanést tenkovrstvou zdi směs.
- Osadit komínovou tvárnici, tento krok 3x opakovat.
- Osadit dlouhou profilovanou vložku délky 133 cm.
- Distanciční prvky (3 kusy) nanést po obvodu a zatlačit.
- Pomocí vyhlazovače spar zahradit spoje vložek.
- Standardním postupem pokračovat až po následující tvarovku nebo až po komínové ústí.

5. Provedení kónického vyústění (před vlastním provedením musí být osazen prefabrikovaný komínový plášť nebo krycí deska)

- Kónus položit na krycí desku jako měřítko. Odměřit potřebnou chybějící délku profilované vložky.

F. Připevnění krycí desky pro obezdívku

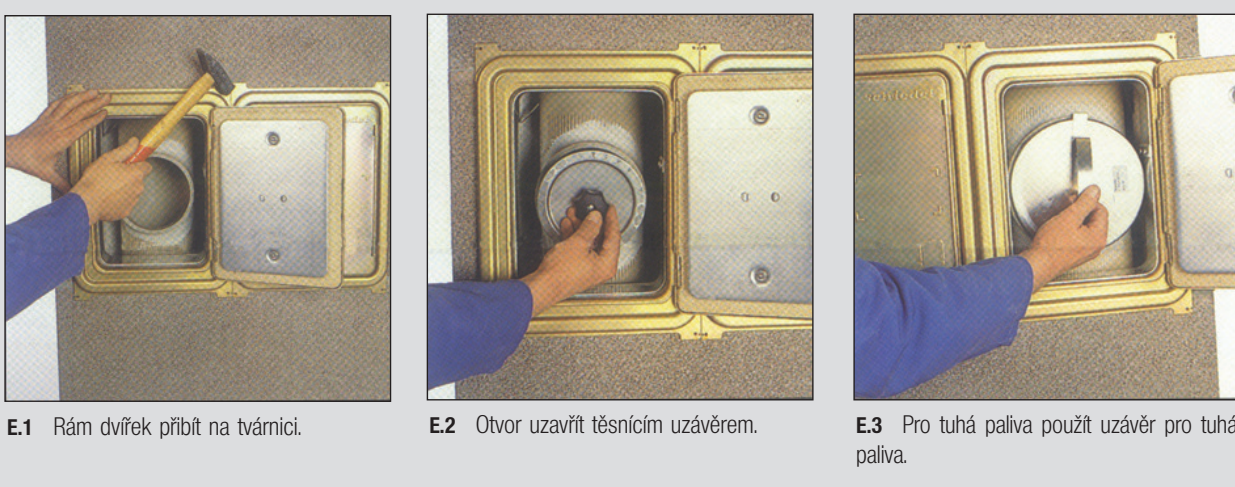


- Do otvoru v poslední tvárnici zatlačit hmoždinku a lehce přiklepnout. Krycí desku osadit do maltového lože a spolu s podložkou lehce přisroubovat.
- Odměřit délku pro úpravu komínového pláště ze sklonu střechy. Komín musí být oplechovaný.
- Na komínový plášť přenést naměřené délky.
- Komínový plášť seříznout úhlovou bruskou.

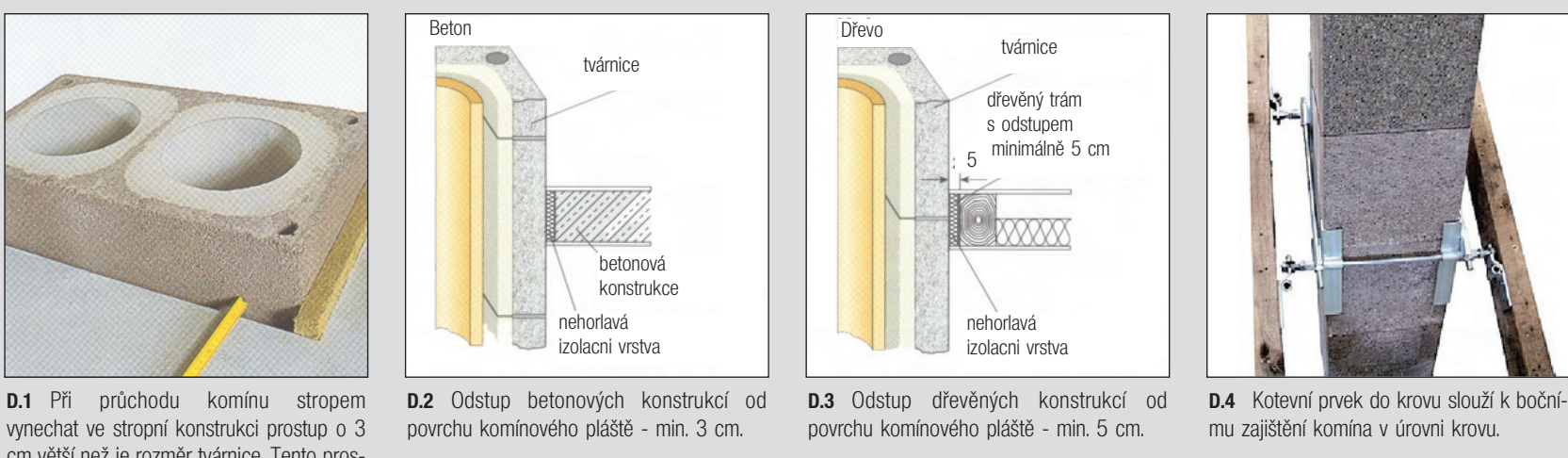
G. Úprava komínové hlavy s komínovým pláštěm



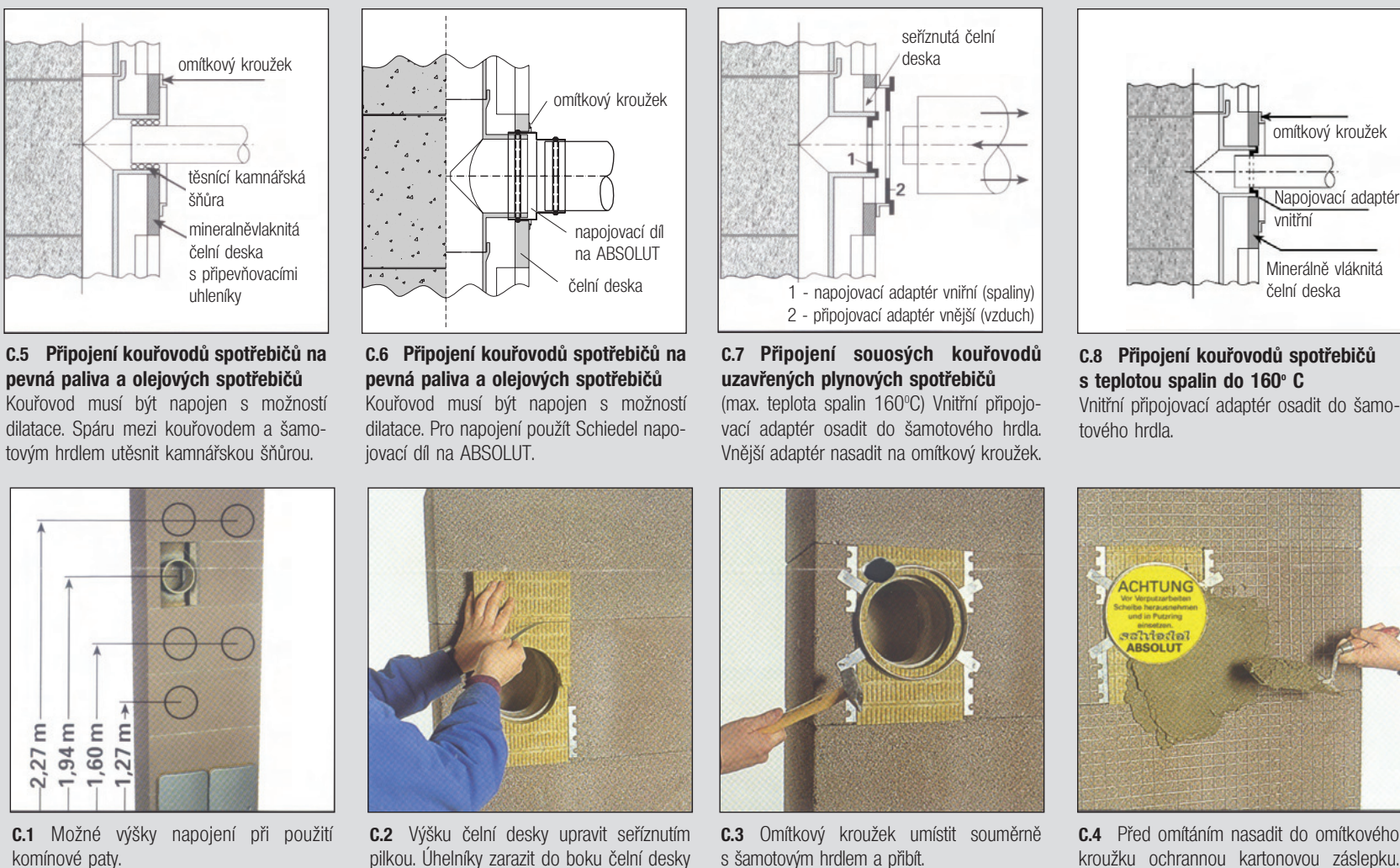
E. Horní dvířka a kontrolní otvor (pouze v případě potřeby)



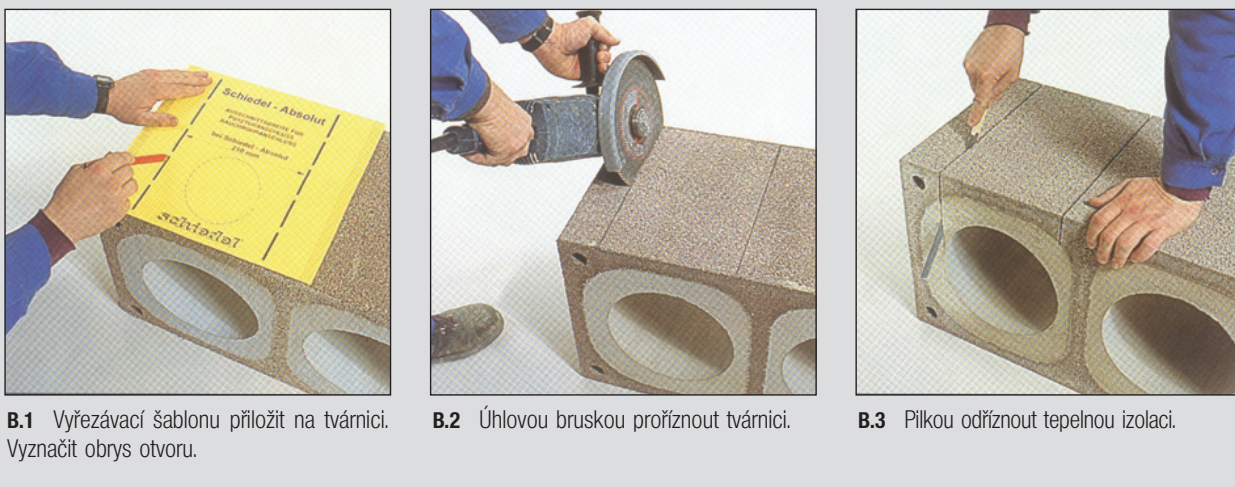
D. Průchod stropem, střechou



C. Připojení kouřovodu



B. Vytvoření otvorů ve tvárnici pro T-kusy



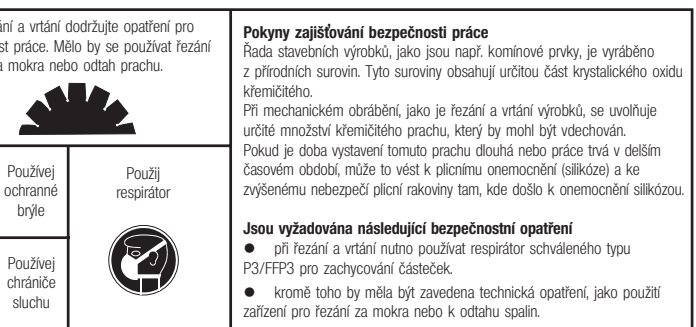
A. Soupravy Absolut



Úprava nadstřešní části pomocí komínového pláště

- Naměřenou délku označit na profilované vložce a vložku zkrátit tak, že hrdlo odpadne.
- Očistit hrdlo spoje.
- Sparovací hmotu FM RAPID nanést v dostatečné silné vrstvě po celém obvodu hrdla profilované vložky.
- Osadit profilovanou vložku tak, že hladký konec vložky směřuje nahoru. Sparovací hmotu FM RAPID nanést jako těsnění na horní hranu vložky.
- Kónus nasadit na vložku tak, až dosedne na krycí desku.
- Pomocí vyhlazovače spar seřízní plechovou sparovací hmotu.
- Kyt, měřák kónusu odstranit vždy a jedné při provozu komínového průduchu v protiproudém režimu (nasávání vzduchu pro spalování do uzavřeného spotřebiče).

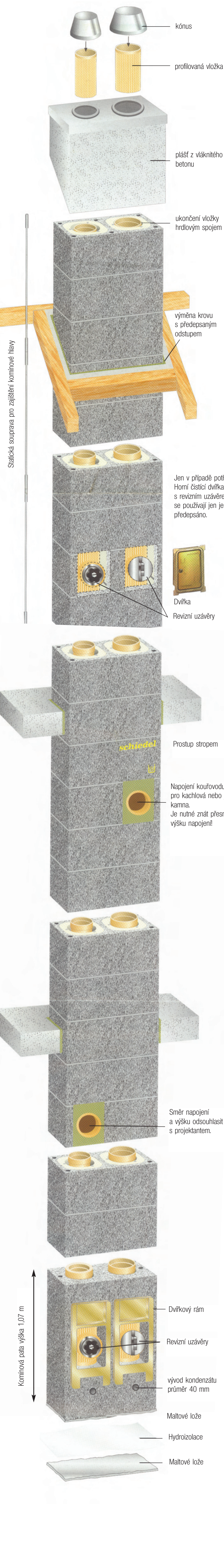
Firma Schiedel poskytuje záruku jen na komíny, postavené z originálních materiálů Schiedel. Záruka je poskytována za předpokladu, že instalace komína byla provedena v souladu s příslušným montážním návodem Schiedel při dodržení všeobecných známých technických pravidel a komín byl revizním technikem zrevizován.



Úprava nadstřešní části pomocí komínového pláště

- Nadstřešní část komínového systému ABSOLUT je nutno chránit proti atmosférickým vlivům. Prefabrikovaný komínový plášť představuje spolehlivý, rychlý, estetický a dlouhodobě funkční řešení.
- Odměřit přesné délky pro zkrácení prefabrikovaného pláště (krátká, dlouhá strana).
- Naměřené hodnoty přenést na plášť. Kontrolujte správnost vzhledem k poloze pláště!
- Na horní plochu poslední tvárnice nanést cementovou maltu.
- Délkové upravený plášť osadit do maltového lože. Vyrovnat a zalíkovat jemným dotlažením šrouby.
- Dokončit montáž kónického vyústění podle kapitoly 5.

Prosím zanechte tento montážní návod po dokončení montáže topenářům, případně dalším profesím.



VŠEOBECNÁ UPOZORNĚNÍ:

- Prosím respektovat!**
- Montáž komínového systému Schiedel ABSOLUT provádějte podle tohoto montážního návodu, případně dalších montážních návodů, které jsou součástí dodávky. Montáž věnujte maximální pozornost a provádějte ji pečlivě. Zajistěte tím bezchybnou funkčnost systému a jeho dlouhou životnost.
- Kromě toho Vás důrazně upozorňujeme na dodržování platných stavebních předpisů a norem, stejně jako příslušných předpisů, týkajících se bezpečnosti práce.
- Před začátkem stavby:**
- Před započetím montáže musí být známa výška umístění a orientace komínových dvířek i dalších částech a revizních otvorů, stejně jako výška a orientace místa pro napojení spotřebiče.
- Stejně tak se před začátkem montáže se musí prověřit, zda umístění všech otvorů odpovídá požadavkům příslušných technických norem. Ulož z této fázi doporučujeme kontakt a konzultaci s komínkem nebo revizním technikem.
- U komínových tvánic s přifixovanou šachtou pamatujte na revizní dvířka.
- Pro statické zajištění nadstřešní části komína použijte statickou soupravu podle doporučení v technických podkladech.
- Informace pro zpracovatele - montážníky:**
- Prefabrikovanou patu komína osazujte do maltového lože na cementovou maltu.
- Tvárnice (1 m komína = 3 kusy tvárnice) se spojují originální tenkovrstvou zdi směsí.
- Integrovaná tepelná izolace z pěnového betonu na vnitřní straně tvárnice a armovací kanály v jejích rozích zůstávají volné, bez zdi směsí.
- Profilované tenkovrstvé keramické vložky se spojují pomocí originální sparovací hmoty FM RAPID. Spojované plochy vložek musejí být dokonale zbaveny prachu a nečistot.
- Distanciční prvky (3 ks po obvodu keramické vložky vystředily vložku ve tvárnici a zároveň chrání její svrchní).
- Při přenosu montážních prací je nutné komínové těleso vždy zakrýt tak, aby nedošlo k poškození dešťovými (sněhovými) srážkami nebo stavebními nečistotami.

