



Ceník 2019

Betonové směsi a speciální produkty



Betonárna Třinec

Frydecká (areál TŽ), 739 61 Třinec
Tel.: +420 775 732 040
betonarna.trinec@cemex.com

Betonárna Frýdek-Místek

Na Zbytkách 83, 738 01 Staré Město
Tel.: +420 775 443 963
betonarna.frydekmostek@cemex.com

Betonárna Stonava

areál NKZ, 735 34 Stonava
Tel.: +420 606 748 204
betonarna.stonava@cemex.com

Obchodní zástupce:

Jaroslav Rozkydal
Tel.: +420 721 293 244
jaroslav.rozkydal@cemex.com

Betonárna Šenov

Těšínská 880, 739 34 Ostrava-Šenov
Tel.: +420 602 700 071
betonarna.senov@cemex.com

Betonárna Dětmorovice

areál EDĚ, 735 71 Dětmorovice
Tel.: +420 723 562 408
betonarna.detmarovice@cemex.com

Betonárna Ostrava-Centrum

areál Eurovia, Frýdantská 3207, 702 00 Ostrava
Tel.: +420 724 258 797
betonarna.ostrava@cemex.com

Obchodní zástupce:

Přemysl Kubín
Tel.: +420 724 806 556
premysl.kubin@cemex.com

Vybrané speciální produkty
z portfolia CEMEX
v České republice:

ANHYLEVEL
CEMLEVEL
COMPACTON
DURBET
GRANISOL
POROFLOW
READYMALT



Betony podle ČSN EN 206+A1 a ČSN P 73 2 2404

Označení výrobku	Vlastnosti	S1 D _{max} 22 mm		S3 D _{max} 22 mm		S4 D _{max} 22 mm	
		bez DPH	včetně DPH	bez DPH	včetně DPH	bez DPH	včetně DPH
C 8/10	X0	1 650	1 997	1 700	2 057		
C 12/15	X0	1 800	2 178	1 850	2 239	1 900	2 299
C 16/20	X0	1 890	2 287	1 940	2 347	1 990	2 408
	XC1			1 940	2 347		
	XC2			1 940	2 347		
C 20/25	X0	2 070	2 505	2 120	2 565	2 170	2 626
	XC1			2 120	2 565		
	XC2, XC3			2 120	2 565	2 170	2 626
C 25/30	X0	2 170	2 626	2 220	2 686	2 270	2 747
	XC1			2 220	2 686	2 270	2 747
	XC2, XC3			2 280	2 759	2 330	2 819
	XC4, XD1, XD2, XF1, XA1			2 280	2 759	2 330	2 819
	XA2			2 320	2 807	2 370	2 868
	XF2, XF3			2 480	3 001	2 530	3 061
C 30/37	X0			2 510	3 037	2 560	3 098
	XC1			2 510	3 037	2 560	3 098
	XC2, XC3			2 530	3 061	2 580	3 122
	XC4, XD1, XD2, XF1, XA1			2 560	3 098	2 610	3 158
	XD3, XA2			2 560	3 098	2 610	3 158
	XA3/d90					2 640	3 194
	XA3			2 590	3 134	2 640	3 194
	XF2, XF3			2 700	3 267	2 750	3 328
	XF4			2 700	3 267	2 750	3 328
C 35/45	X0					2 740	3 315
	XC1					2 740	3 315
	XC2, XC3					2 760	3 340
	XC4, XD1, XD2, XF1, XA1					2 790	3 376
	XD3, XA2					2 810	3 400
	XA3/d90					2 820	3 412
	XF2, XF3					2 970	3 594
	XF4					3 000	3 630

Pro zajištění max. přesnosti dodávek je nutné objednávky na beton nárokovat do 12:00 hod. předcházejícího dne na dispečinku betonárny.

Betony pro speciální geotechnické práce (piloty a podzemní stěny)

Označení výrobku	Pilota ukládání suché prostředí				Označení výrobku	Pilota ukládání mokré prostředí*			
	S3 D _{max} 22 mm		S4 D _{max} 22 mm			S3 D _{max} 22 mm		S4 D _{max} 22 mm	
	bez DPH	včetně DPH	bez DPH	včetně DPH		bez DPH	včetně DPH	bez DPH	včetně DPH
C25/30, XA2 pilota suchá	2 370	2 868	2 420	2 928	C25/30, XA2 pilota mokrá	2 470	2 989	2 520	3 049
C30/37, XA3 pilota suchá	2 610	3 158	2 660	3 219	C30/37, XA3 pilota mokrá	2 710	3 279	2 760	3 340

* pod vodou nebo pod ochranou kapalinou

V případě že je XA2 nebo XA3 vyvoláno síranovou agresivitou, musí být použit síranovzdorný cement SR. Informujte předem betonárnu a konzultujte s technoložem.

Příplatek za změnu velikosti zrna D_{max} 22 mm na:

D _{max} 16 mm		D _{max} 8 mm	
Cena za 1 m ³ betonové směsi			
bez DPH	včetně DPH	bez DPH	včetně DPH
25	30	110	133

Konzistence

Stupeň	Sednutí v mm
S1 – ZAVLHLÁ	10 až 40
S2 – MĚKKÁ	50 až 90
S3 – VELMI MĚKKÁ	100 až 150
S4 – TEKUTÁ	160 až 210
S5 – VELMI TEKUTÁ	≥ 220

Ceník příplatkových služeb a poplatků

			bez DPH	včetně DPH
Pausální poplatky	Příplatek z celkové fakturace za dodávku zboží, dopravu a čerpání	v noci (od 18:00 do 6:00 hod.)	+ 5 %	
		v sobotu, v neděli a ve svátky	+ 10 %	
	Zimní opatření – v období od 15. 11.–15. 3. automaticky a při podmínkách s nízkými a zápornými teplotami (pod +5 °C)		130 Kč/m ³	157 Kč/m ³
	Environmentální poplatek (za náklady spojené s trvalou udržitelností a environmentálním řízením našich provozů)		10 Kč/m ³	12 Kč/m ³
Příplatkové služby	Použití speciálních receptur pro výrobu betonů při nízkých a záporných teplotách	do –5 °C	110 Kč/m ³	133 Kč/m ³
		pod –5 °C	210 Kč/m ³	254 Kč/m ³
	Drátky do betonu (orientační cena dle typu drátků)		35 Kč/kg	42 Kč/kg
	Polypropylénová vlákna do betonu (orientační cena dle typu vláken)		150 Kč/bal	182 Kč/bal
	Beton bez příměsí (kromě podlahových nebo jiných speciálních produktů)		100 Kč/m ³	121 Kč/m ³
	Výroba v konzistenci S4 (pokud není v ceníku)		50 Kč/m ³	61 Kč/m ³
	Přidání plastifikační přísady (ztekucovače) na stavbě		45 Kč/l	54 Kč/l
	Přidání zpomalující přísady do betonu		100 Kč/m ³	121 Kč/m ³
	Přidání urychlující přísady do betonu		110 Kč/m ³	133 Kč/m ³
	Recyklační příplatek (likvidace vráceného betonu)		1 500 Kč/m ³	1 815 Kč/m ³
	Pronájem pásu na dávkování drátků		1 000 Kč/den	1 210 Kč/den
	Záloha na maltové vaničky		4 000 Kč/ks	4 840 Kč/ks
	Vyžádaná přítomnost technologa na stavbě		600 Kč/hod.	726 Kč/hod.
	Snížení požadovaného množství oproti objednávce o více než 50 % (100 Kč x neodebrané množství v m ³)		100 Kč/m ³	121 Kč/m ³
	Pozdní objednávka (po 12:00 hod. předešlého dne před začátkem betonáže)		150 Kč/m ³	182 Kč/m ³
	Pozdní zrušení objednávky betonáže (po 12:00 hod. před začátkem betonáže)*		1 500 Kč/m ³	1 815 Kč/m ³

* K příplatku za pozdní zrušení objednávky mohou být náúčtovány i veškeré prokazatelné náklady spojené se zrušením objednávky.

Cementové mazaniny

Označení výrobku	Konzistence	D _{max} 4 mm	bez DPH	včetně DPH
CM 5	S1	4	1 500	1 815
	S2	4	1 560	1 888
CM 7	S1	4	1 590	1 924
	S2	4	1 650	1 997
CM 10	S1	4	1 650	1 997
	S2	4	1 710	2 069
CM 12	S1	4	1 690	2 045
	S2	4	1 750	2 118

Označení výrobku	Konzistence	D _{max} 4 mm	bez DPH	včetně DPH
CM 15	S1	4	1 820	2 202
	S2	4	1 880	2 275
CM 20	S1	4	1 950	2 360
	S2	4	2 010	2 432
CM 25	S1	4	2 100	2 541
	S2	4	2 160	2 614
CM 30	S1	4	2 260	2 735
	S2	4	2 320	2 807

Kamenivo

	cena v Kč za 1 tunu		cena v Kč za 1 m ³ *	
	bez DPH	včetně DPH	bez DPH	včetně DPH
Frakce 0–4 mm	420	508	672	813
Frakce 4–8 mm	450	545	720	871
Frakce 8–16 mm	450	545	720	871
Frakce 11–22 mm a 16–22 mm	580	702	928	1 123

* Cena v Kč za 1 m³ je pouze orientačně přepočtena koeficientem 1,6.

Prodej kameniva může být účtován v tunách nebo za m³ v závislosti na možnostech betonárny.

CEMEX nabízí vysoce kvalitní přírodní kamenivo tříděné i netříděné, písek a zahradní kámen. Na vybraných provozovnách dodáváme i systémem BigBag. Ten slouží pro snazší manipulaci při dodávce veškerého sortimentu kameniva.



Lehce zhutnitelné a samozhutnitelné betony

COMPACTON

Označení výrobku	Betony COMPACTON® ČSN EN 206+A1 a ČSN P 73 2 2404	Konzistence	D _{max} 16 mm	
			bez DPH	vč. DPH
COM; C 12/15; X0		F6	2 050	2 480
COM; C 16/20; X0		F6	2 140	2 589
COM; C 20/25; X0		F6	2 320	2 807
COM; C 20/25; XC2	vyhovuje i X0 a XC1	F6	2 320	2 807
COM; C 25/30; X0		F6	2 420	2 928
COM; C 25/30; XC2	vyhovuje i X0 a XC1	F6	2 480	3 001

Samozhutnitelné betony COMPACTON SCC

Označení výrobku	Betony COMPACTON® SCC ČSN EN 206+A1 a ČSN P 73 2 2404	Konzistence	D _{max} 16 mm	
			bez DPH	vč. DPH
SCC; C 25/30; X0		SF2	2 620	3 170
SCC; C 25/30; XC2	vyhovuje i X0 a XC1	SF2	2 680	3 243
SCC; C 25/30; XA2	vyhovuje i X0, XC1-4, XD1-2, XA1	SF2	2 720	3 291
SCC; C 30/37; XF1	vyhovuje i X0, XC1-4, XD1-2, XA1-2	SF2	2 960	3 582
SCC; C 35/45; XD3	vyhovuje i X0, XC1-4, XD1-2, XA1-2, XF1	SF2	3 160	3 824

Betony pro průmyslové podlahy

DURBET

DURBET je betonová směs určená pro průmyslové podlahy jejichž povrch může být zušlechťován vyspovými materiály a strojním hlazením. Je vyrobena dle receptury zaručující lepší čerpatelnost a zpracovatelnost. Betonová směs může být doplněná a dodána včetně rozptýlené ocelové nebo polypropylenové výztuže.

Pro průmyslové podlahy podle ČSN EN 206+A1 a ČSN P 73 2 2404

Označení výrobku	Vlastnosti	S3 D _{max} 22 mm		S4 D _{max} 22 mm	
		bez DPH	včetně DPH	bez DPH	včetně DPH
DURBET; C20/25	X0, XC1-3	2 220	2 686	2 270	2 747
DURBET; C25/30	X0, XC1-4	2 380	2 880	2 430	2 940
DURBET; C30/37	X0, XC1-4, XD1-2, XA1-XA2, XF1	2 660	3 219	2 710	3 279

Vymývaný beton

GRANISOL

GRANISOL je speciální systém provádění dekorativních betonových ploch s vymývaným povrchem. Unikátní technologie řízené hloubky vymytí povrchu umožňuje realizaci velkých celků přímo v místě stavby. Výsledný povrch má přírodní vzhled, který se liší podle druhu a barevného odstínu použitého kameniva. GRANISOL JE DODÁVÁN V PEVNOSTNÍ TRÍDĚ C25/30; XF2.

Označení výrobku	D _{max}	Cena v Kč za 1 m ³	
		bez DPH	včetně DPH
GRANISOL 8	8	2 710	3 279
GRANISOL 16	16	2 710	3 279

Uvedené ceny nezahrnují náklady na potřebné prováděcí postřiky, aplikované plošně na povrch betonu.

Materiály na cesty a silnice

Silniční vrstvy (alternativně C 30/37 XF3, XF4)

Označení výrobku	Konzistence	Cena v Kč za 1 m ³	
		bez DPH	včetně DPH
CB III	–	2 700	3 267

Mezerovitý beton

Označení výrobku	D _{max}	Konzistence	Cena v Kč za 1 m ³	
			bez DPH	včetně DPH
MCB8	22	S1	1 630	1 972

Cementopopílkové suspenze

Označení výrobku	Konzistence	Cena v Kč za 1 m ³	
		bez DPH	včetně DPH
PSu; C0,8/1 (CPS 1)	S5	1 040	1 258
PSu; C1,5/2 (CPS 2)	S5	1 100	1 343
PSu; C4/5 (CPS 5)	S5	1 190	1 440

Prolévané vrstvy

Označení výrobku	D _{max}	Konzistence	Cena v Kč za 1 m ³	
			bez DPH	včetně DPH
ŠCM	4	S3	1 650	1 997
KAPS I; C6/8	4	S5	1 560	1 888

Stabilizační podklady

Označení výrobku	D _{max}	Konzistence	Cena v Kč za 1 m ³	
			bez DPH	včetně DPH
SP; C8/10	22	S1	1 390	1 682
SP; C5/6	22	S1	1 360	1 646
SP; C3/4	22	S1	1 330	1 609
SP; C1,5/2	22	S1	1 300	1 573

ANHYLEVEL

ANHYLEVEL se vyznačuje snadnou zpracovatelností, rychlou pokládkou a vysokou finální pevností. Umožňuje vytvoření dokonale rovné podlahové plochy pod finální nášlapné vrstvy. Minimální výška vrstvy litého potěru ANHYLEVEL je 35 mm, a to i nad rozvody podlahového topení.

ANHYLEVEL Thermio

ANHYLEVEL THERMIO je modifikovaný anhydritový potěr, určený speciálně pro podlahové topení a tenkovrstvé aplikace. Vyniká vysokou tepelnou vodivostí a prováděním již od tloušťky 20 mm.

CEMLEVEL

CEMLEVEL je cementový potěr, který je specifický vysokou teplotou a zároveň minimálním smršťováním při zrání a schnutí. Cementový samonivelační potěr CEMLEVEL nalézá uplatnění hlavně v místech, kde není možné použít anhydritové potěry AnhyLevel, např. z důvodu trvale vlhkého prostředí.

Produkty ANHYLEVEL a CEMLEVEL se vyrábějí pouze na vybraných betonárnách. O dostupnosti se informujte na www.cemex.cz.

POROFLOW CF

POROFLOW CF je litá cementová směs s tepelně izolačním účinkem. Je určena zejména k snadnému a rychlému provedení tepelné izolace a vyrovnání staticky pevného podkladu bez ohledu na velikost a rozsah nerovností nebo výskytu instalačních rozvodů.

Pro aplikace v zimním období a pro aplikace s požadavkem na vyšší pevnost v tlaku prosím žádejte produkty POROFLOW CF řady N.

POROFLOW RF

POROFLOW RF je navržený pro spádování plochých střech a venkovních prostranství. Velikost maximálního dosažitelného spádu se mění v závislosti na použité variantě RF a rozměrech realizovaných ploch.

POROFLOW IF

POROFLOW IF je speciální modifikace určená pro podloží průmyslových podlah.

ANHYLEVEL® – anhydritový litý potěr podle ČSN EN 13813

Označení výrobku	D _{max}	Pevnost v tlaku	Cena v Kč za 1 m ³	
			bez DPH	vč. DPH
ANHYLEVEL 20	4	20 MPa	4 660	5 639
ANHYLEVEL 25	4	25 MPa	4 870	5 893
ANHYLEVEL 30	4	30 MPa	5 090	6 159

ANHYLEVEL Thermio® – anhydritový litý potěr podle ČSN EN 13813

Označení výrobku	D _{max}	Pevnost v tlaku	Cena v Kč za 1 m ³	
			bez DPH	vč. DPH
ANHYLEVEL Thermio	4	40 MPa	6 440	7 792

CEMLEVEL® – cementový samonivelační potěr podle ČSN EN 13813

Označení výrobku	D _{max}	Pevnost v tlaku	Cena v Kč za 1 m ³	
			bez DPH	vč. DPH
CEMLEVEL 20	8	20 MPa	4 660	5 639
CEMLEVEL 25	8	25 MPa	4 870	5 893
CEMLEVEL 30	8	30 MPa	5 090	6 159

POROFLOW CF® – litá cementová pěna podle PN 01/2017

Označení výrobku	D _{max}	Pevnost v tlaku	Cena v Kč za 1 m ³	
			bez DPH	vč. DPH
CF300 - E	4	min. 0,4 MPa	2 090	2 529
CF400 - E	4	min. 0,4 MPa	2 120	2 565
CF500 - E	4	min. 0,5 MPa	2 150	2 602
CF600 - E	4	min. 0,6 MPa	2 180	2 638

POROFLOW RF® – litá cementová pěna podle PN 01/2017

Označení výrobku	D _{max}	Pevnost v tlaku	Cena v Kč za 1 m ³	
			bez DPH	vč. DPH
RF500	4	min. 0,5 MPa	2 180	2 638
RF600	4	min. 0,6 MPa	2 210	2 674
RF750	4	min. 0,9 MPa	2 270	2 747
RF900	4	min. 1,5 MPa	2 330	2 819

POROFLOW IF® – litá cementová pěna podle PN 01/2017

Označení výrobku	D _{max}	Pevnost v tlaku	Cena v Kč za 1 m ³	
			bez DPH	vč. DPH
IF400	4	min. 1,2 MPa	2 350	2 844
IF500	4	min. 1,5 MPa	2 400	2 904
IF600	4	min. 1,8 MPa	2 450	2 965

Malty

READYMALT

READYMALT je hotová cementová zdicí malta se zpracovatelností až 36 hodin, určená k přímému zpracování na stavbě. Optimálně nastavená konzistence pro ložnou tloušťku spáry 7–14 mm. READYMALT je dopravován v autodomíchavačích na staveniště, kde je malta ukládána do námi zapůjčených vaniček o objemu 200 l. Vaničky jsou zapůjčeny zdarma s předávacím protokolem na vratnou zálohu uvedenou v ceníku příplatků. Při vrácení poškozené vaničky nebo v případě její ztráty je účtován paušální poplatek 3 000 Kč za každou vaničku.

READYMALT® – cementová zdicí malta podle ČSN EN 998-2

Označení výrobku	D _{max}	Objemová hmotnost	Pevnost v tlaku	Cena v Kč za 1 m ³	
				bez DPH	vč. DPH
READYMALT 2,5	4	1 500–1 900 (kg/m ³)	min. 2,5 MPa	2 430	2 940
READYMALT 5	4	1 500–1 900 (kg/m ³)	min. 5 MPa	2 500	3 025
READYMALT 10	4	1 500–1 900 (kg/m ³)	min. 10 MPa	2 560	3 098
READYMALT 15	4	1 500–1 900 (kg/m ³)	min. 15 MPa	2 670	3 231

CENÍK DOPRAVY BETONOVÝCH SMĚSÍ AUTODOMÍCHÁVAČEM

včetně nakládky a vykládky na staveništi do 30 minut

Pásmo	Vzdálenost (betonárna – stavba a zpět)	Sazba za dopravu (Kč/m³)	
		bez DPH	vč. DPH
5	do 5 km	135	163
8	5–8 km	145	175
10	8–10 km	155	188
13	10–13 km	180	218
15	13–15 km	200	242
18	15–18 km	225	272
20	18–20 km	245	296
23	20–23 km	275	333
25	23–25 km	300	363

Pásmo	Vzdálenost (betonárna – stavba a zpět)	Sazba za dopravu (Kč/m³)	
		bez DPH	vč. DPH
28	25–28 km	320	387
30	28–30 km	340	411
33	30–33 km	365	442
35	33–35 km	385	466
38	35–38 km	410	496
40	38–40 km	430	520
45	40–45 km	460	557
50	45–50 km	505	611
55	50–55 km	545	659

Pásmo	Vzdálenost (betonárna – stavba a zpět)	Sazba za dopravu (Kč/m³)	
		bez DPH	vč. DPH
60	55–60 km	595	720
65	60–65 km	640	774
70	65–70 km	680	823
75	70–75 km	715	865
80	75–80 km	760	920
85	80–85 km	800	968
90	85–90 km	840	1016
95	90–95 km	880	1065
100	95–100 km	920	1113

Za každých dalších 5 km bez DPH: 30 Kč, včetně DPH 36 Kč. Doprava autodomíchačem je účtována podle skutečně přepraveného množství, minimálně však jako šestinásobek jednotlivé sazby za pásmo. U speciálních produktů: AnhyLevel, CemLevel, Poroflow, GraniSol, Readymalt a Compacton je účtována jako čtyřnásobek jednotlivé sazby za pásmo.

Ceník příplatků dopravy betonových směsí autodomíchačem		bez DPH	vč. DPH
Zdržené autodomíchače na staveništi při vykládce od 30 do 60 min. – každých 15 min.		170	206
Zdržené autodomíchače na staveništi při vykládce nad 60 min. – každých 15 min.		300	363
Použití autodomíchače s dopravním pásem – sazba je účtována od okamžiku příjezdu vozidla na staveniště do doby jeho odjezdu včetně umytí dopravního pásu (Kč/započatá čtvrt hodina)		390	472
Použití speciálního vozidla (terénní, rozměrové omezení) (Kč/m³)		45	54
Použití výpustné (přídavné) roury nebo čtvrtého a pátého koryta (Kč/m³)		40	48

CENÍK VÝKONU ČERPADEL

Kritérium výkonu	Typ čerpadla s výložníkem											
	PUMI*		24 m		28 m		32 m		34 m		36 m	
	bez DPH	vč. DPH	bez DPH	vč. DPH	bez DPH	vč. DPH	bez DPH	vč. DPH	bez DPH	vč. DPH	bez DPH	vč. DPH
Přistavení ze staveniště na stavbu a zpět (Kč)	1 650	1 997	2 200	2 662	2 200	2 662	2 200	2 662	2 200	2 662	2 750	3 328
Výkon čerpadla na stavbě od příjezdu do odjezdu (Kč/hod.)	560	678	2 140	2 589	2 440	2 952	2 540	3 073	2 540	3 073	2 540	3 073
+ sazba za přečerpání m³ (Kč/m³)	340	411	-	-	-	-	-	-	25	30	25	30
Čekání záložního čerpadla Kč/hod.	1 550	1 876	1 550	1 876	1 650	1 997	1 800	2 178	1 800	2 178	1 900	2 299

Kritérium výkonu	Typ čerpadla s výložníkem									
	39 m		42 m		46 m		52 m		58 m	
	bez DPH	vč. DPH	bez DPH	vč. DPH	bez DPH	vč. DPH	bez DPH	vč. DPH	bez DPH	vč. DPH
Přistavení ze staveniště na stavbu a zpět (Kč)	2 750	3 328	2 750	3 328	3 300	3 993	smluvní	smluvní	smluvní	smluvní
Výkon čerpadla na stavbě od příjezdu do odjezdu (Kč/hod.)	2 740	3 315	2 800	3 388	3 340	4 041	3 900	4 719	4 800	5 808
+ sazba za přečerpání m³ (Kč/m³)	35	42	45	54	55	67	65	79	80	97
Čekání záložního čerpadla Kč/hod.	2 000	2 420	2 100	2 541	2 500	3 025	3 050	3 691	3 700	4 477

Kritérium výkonu	Čerpání litých směsí AnhyLevel, CemLevel, Poroflow							
	Čerpadlo šnekové				Čerpadlo pístové			
	bez DPH	vč. DPH	bez DPH	vč. DPH	bez DPH	vč. DPH	bez DPH	vč. DPH
Přistavení ze staveniště na stavbu a zpět (Kč)	1 450	1 755	1 450	1 755	1 650	1 997	1 650	1 997
Výkon čerpadla na stavbě od příjezdu do odjezdu (Kč/hod.)	1 300	1 573	1 300	1 573	1 800	2 178	1 800	2 178
+ sazba za přečerpání m³ (Kč/m³)	45	54	45	54	65	79	65	79

Ceny výkonů čerpadel mohou být kalkulovány také ve smluvní kubické sazbě (Kč/m³/akci).

Výkon čerpadla je účtován po čtvrthodinách od okamžiku příjezdu na staveniště podle objednávky zákazníka do jeho odjezdu ze staveniště. K celkové době za použití čerpadla na stavbě bude účtována doba 30 min. za mytí a údržbu stroje po příjezdu zpět na betonárnu (pokud není možné mytí na stavbě). * Dostupnost stroje PUMI je nutné ověřit na dispečinku betonárny. * Doprava betonové směsi na staveniště a zpět strojem PUMI bude účtována podle tarifů platného ceníku dopravy. * U čerpadel typu PUMI bude vždy účtována doba 30 min. kompletního mytí a údržby stroje.

Ceník příplatků k čerpání betonových směsí	bez DPH	vč. DPH	Ceník příplatků k čerpání betonových směsí	bez DPH	vč. DPH
	bez DPH	vč. DPH		bez DPH	vč. DPH
Speciální přídavné potrubí (Kč/bm/den)	110	133	Pozdní zrušení objednávky (24 h)	1 500	1 815
Gumové hadice Ø 75/100/125 mm (Kč/bm/den)	130	157	Zbytečný výjezd čerpadla	2 500	3 025
Gumové hadice k čerpadlům litých směsí – pístové, anhydrit (Kč/bm/akce)	20	24	Chemický přípravek pro rozjezd čerpadla (Kč/1 dávka)	300	363
Čerpání drátkobetonu (Kč/přečerpání m³)*	30	36	Čerpání betonů nad D _{max} 8 mm šnekovými nebo pístovými čerpadly (Kč/m³)	100	121
Odvoz zbytkového betonu v násypce k recyklaci (Kč – paušál)	1 000	1 210			

* minimální průměr potrubí a hadic pro čerpání drátkobetonu je 100 mm

Podmínky pro optimální nasazení a využití čerpadla na staveništi:

1. Přesné informace o požadavku na čerpání a stavu stavby.
2. Příjezdová komunikace musí být dostatečně ušlechtlá a sjízdná pro těžká vozidla (hmotnost až 50 t, výška až 4 m).
3. Pevné podloží pro opěrky patky stroje (tlak 35 t/patka).
4. Poskytnutí pracovníků odběratele na manipulaci s přídavným potrubím a jeho následné čištění po ukončení betonáže.

5. Zdroj vody a prostor pro následné umytí čerpadla.

6. Manipulační prostor čerpadla v dostatečné vzdálenosti od elektrických vedení pod proudem (nebo vypojení napětí po dobu betonáže).

7. Povětrnostní podmínky a technické možnosti stroje nejsou v rozporu s požadavky na realizaci zakázky (venkovní teplota nižší než -5 °C, rychlost větru vyšší než 50 km/hod.).

8. Pro zajištění včasných a plných dodávek doporučujeme objednávat čerpadla alespoň dva dny předem.

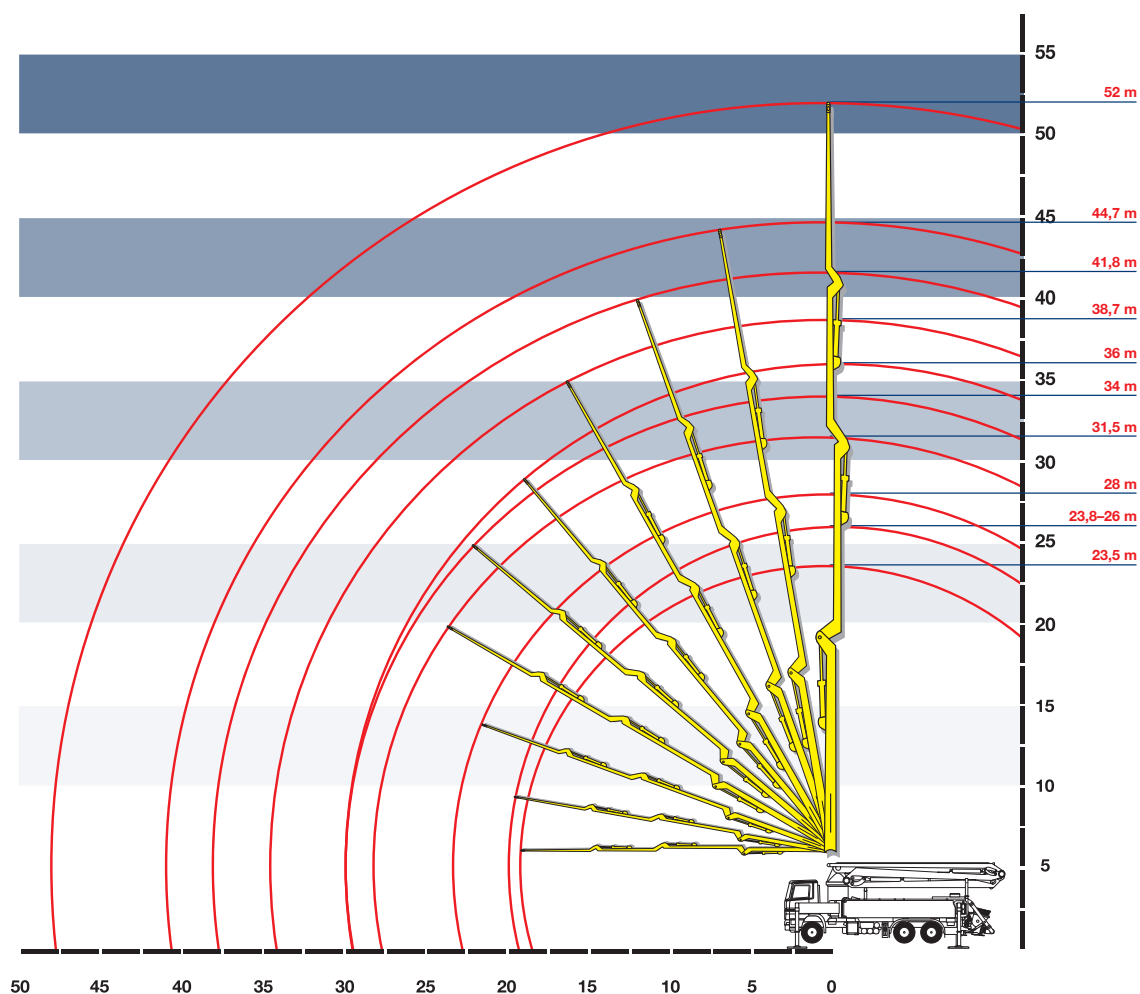
Dodávky se řídí platnými Všeobecnými prodejními a dodacími podmínkami skupiny CEMEX uvedenými na str. 11 a 12.

Čerpané betony včetně čerpadel je nutné nárokovat minimálně 72 hodin před plánovanou betonáží, ostatní objednávky v rámci volné kapacity.



DISPEČINK ČERPÁNÍ: +420 728 818 774 a +420 724 269 827

Rozměrová tabulka autočerpadel



Typ stroje	Výškový dosah (m)	Boční dosah (m)	Rozbalovací výška (m)	Délka vozidla (m)	Šířka pro rozpatkování (m)	Váha vozidla (t)	Zátěžová síla patky (kN/m²)
Autodomíchač s čerpadlem Pumpomix (PUMI), výložníky 24–28 m	23,8/26	19,6/24	7,5	9,5	4	32	190
Mobilní čerpadlo s výložníkem 24 m	23,5	20	5	8,8	5,6	19	150
Mobilní čerpadlo s výložníkem 28 m	28	23,5	6,5	9,9	6,2	24,5	170
Mobilní čerpadlo s výložníkem 32 m	31,5	28	7,5	10	7,5	23,5	175
Mobilní čerpadlo s výložníkem 34 m	34	30	13	10,8	6,2	26	180
Mobilní čerpadlo s výložníkem 36 m	36	30	13	11,3	7	32	185
Mobilní čerpadlo s výložníkem 39 m	38,7	34,7	15	12	8	28	185
Mobilní čerpadlo s výložníkem 42 m	41,8	38	8,6/15	11,4	7,5	34	250
Mobilní čerpadlo s výložníkem 45 m	44,7	40,9	13,4	11,5	8,8	35	270
Mobilní čerpadlo s výložníkem 52 m	52	48,2	20	14	11	48	340

Parametry čerpatelných betonů a speciálních směsí

I. Výložníková čerpadla

Třída betonu: min. C12/15
Konzistence směsi: S3 a vyšší
Velikost kameniva: do D_{max} 22 mm

II. Stabilní čerpadla pístová

Třída betonu: C 12/15 a vyšší, speciální lité směsi
Konzistence směsi: S3/S4 a vyšší
Velikost kameniva: D_{max} 16 mm

III. Stabilní čerpadla šneková

Třída betonu: speciální lité směsi
Konzistence směsi: S4 a vyšší
Velikost kameniva: D_{max} 4 mm

Kamenivo	D_{max} 8 mm	D_{max} 16 mm	D_{max} 22 mm
Ø potrubí	60 mm	100 mm	125 mm

Jsme si vědomi, že ve stavebnictví, kde čas hraje kritickou roli, je kvalitní servis naprosto zásadní.

Zákaznický servis je pro nás na prvním místě

Výjimečného servisu však nelze dosáhnout bez neustálého reagování na vaše potřeby. Abychom byli jako společnost připraveni vyjít vstříc potřebám co největšího počtu zákazníků, provádíme různá opatření. Patří mezi ně například **zavádění nových informačních systémů**, jejichž cílem je usnadnit a zefektivnit naši vzájemnou komunikaci a spolupráci, i když v průběhu zavádění mohou přinášet i krátkodobé potíže. Dalším nástrojem jsou **manažerské návštěvy zákazníků**, při kterých se vás ptáme na to, jak jste spokojeni s našimi produkty a službami a co byste si přáli vylepšit nebo změnit.

Abychom si byli jisti, že vám vždy dodáváme kvalitní servis, stanovili jsme si úroveň parametrů, ke kterým se zavazujeme. Jejich plnění pravidelně sledujeme a vyhodnocujeme.

Pokud nemůžeme okamžitě vyřídit váš dotaz, ozveme se vám nejpozději do 24 hodin

Abychom zajistili výjimečný servis, snažíme se při přebírání zakázky klást otázky, které nám umožní plně pochopit vaše požadavky, a případně nabídnout vhodné alternativy, které by vám mohly přinést dodatečnou hodnotu.

100 % našich výrobků splňuje nebo překračuje příslušné normy kvality

Neustále investujeme do inovací a doladujeme naše produkty, tak aby splňovaly nejen běžné potřeby, ale i specifické nároky. Neustále kontrolujeme kvalitu, abychom včas odhalili případné odchylky, upozornili na ně a provedli alternativní řešení.

Vždy se snažíme doručit dodávku v dohodnutém časovém rámci. Pokud se vyskytne problém, zavoláme vám

Stanovili jsme si vysoké cíle. Někdy však existují i okolnosti, které jsou mimo naši kontrolu, což může zapříčinit zpoždění dodávky. Pokud by tomu tak mělo být, slibujeme, že vám neprodleně zavoláme, abyste mohli upravit denní plán, a minimalizovat tak prostoje na vaší straně.

Zaznamenáme vaše problémy nebo stížnosti a ozveme se vám nejpozději následující pracovní den

Snažíme se o to, aby celý proces, na kterém se podílíme, šel hladce a bez problémů. Věci se ale ne vždy vyvíjejí podle našich představ. Svoji zodpovědnost však bereme velice vážně, a proto vám slibujeme, že se ozveme nejpozději následující pracovní den.

Environmentální management je na našich provozech zaveden, dokumentován a používán

Certifikace ISO 14001, která probíhá každý rok na všech našich provozech, je nejenom krokem k šetrnější výrobě, ale v praxi Vám tímto umožňujeme stavět z materiálů splňujících náročné požadavky projektů tzv. zelených budov.

Klademe si na sebe nároky, které jdou nad rámec existujících legislativních požadavků. Jako příklad můžeme uvést náš závazek snižovat uhlíkovou a vodní stopu.

Environmentální poplatek je příspěvkem našich zákazníků ke každodenním krokům, které jako společnost vyrábějící betonové směsi děláme za účelem ochrany a zlepšení životního prostředí.

PRAVIDLA PRO ZPRACOVÁNÍ VAŠICH OBJEDNÁVEK

1. Dodávku zboží je nutné objednat nejpozději do 12:00 hod. dne předcházejícího začátek betonáže.
2. **Objednávky nad 200 m³** je třeba kromě telefonického objednání potvrdit obojím způsobem, jak písemně, tak telefonicky.
3. **Pozdní objednávku** učiněnou po 12:00 hod. předchozího dne nemůžeme automaticky garantovat na další den. Pokud však nevyhnutelně potřebujete na další den dodávku, můžeme se na akceptaci pozdní objednávky dohodnout a najít pro ni místo v harmonogramu podle pravidel a aktuálních možností betonárny.
4. V případě potřeby si můžete za poplatek objednat i **betonáž mimo běžnou pracovní dobu** po 18:00 hod. nebo ve dnech pracovního klidu.
5. Snažíme se alokovat zdroje, tak abychom uspokojili všechny zákazníky. Při pozdních zrušeních betonáží však vážeme zdroje, a vznikají tak u těchto zakázek překážky pro další zákazníky a náklady spojené s přípravou, výrobou a distribucí. Za **pozdní zrušení objednávky** se považuje zrušení po 12:00 hod. **předchozího dne** před sjednanou betonáží.

Kompletní seznam služeb a jejich sazeb najdete v cenících na stránkách s přehledem příplatkových služeb nebo na stránkách s dopravou a čerpáním. Pro detailní obchodní podmínky prosím konzultujte VPDP.

Věříme, že dodržování těchto pravidel povede k větší dostupnosti lidí na našich provozech, našeho vozového parku mixů a čerpadel a nakonec tím přispěje k vaší spokojenosti.

OBJEDNÁVEJTE PŘES DIGITÁLNÍ APLIKACI CEMEX GO – KDYKOLIV A KDEKOLIV



DODÁVKY kdykoliv a kdekoliv



- sledujte přepravu svých dodávek v reálném čase
- podepisujte elektronické potvrzení dodání
- mějte přístup k dodacím listům
- mějte přehled o obchodních podmínkách

OBJEDNÁVKY kdykoliv a kdekoliv



- zadávejte poptávky
- požádejte o založení nového místa dodání
- sledujte stav svých objednávek
- opakujte své objednávky

FAKTURY kdykoliv a kdekoliv



- mějte přístup k fakturám 24/7
- sledujte splatnost faktur
- mějte přehled o kreditním zůstatku
- zadávejte reklamace faktur

Časté a neočekávané změny nákladů za palivo vedly v mnoha společnostech k zavedení palivových poplatků. Je to férový a transparentní způsob, jak zohlednit změny v cenách motorové nafty a poskytnout našim zákazníkům co nejlepší přehled o dopadech změny cen paliva.

Vedení společnosti CEMEX v České republice se k datu vydání tohoto ceníku rozhodlo nastavit taková pravidla, která by vedla k účtování palivového poplatku až v případě, kdy cena paliva překročí nejvyšší průměrnou týdenní cenu za poslední dva roky. Doufáme, že se palivové náklady nebudou dále výrazně zvyšovat. Pokud by však k růstu cen paliva, a tudíž k zavedení poplatku došlo, bude kalkulován podle indexu ČSU (www.czso.cz). Jeho výpočet bude odrážet rozdíl oproti základnímu indexu zvoleného společnosti CEMEX. Tento základní index odpovídá průměru cen nafty za období od 1. 10. – 16. 12. 2018, což činí 33,28 Kč/l. Index vychází z průměrné týdenní ceny nafty na základě spotřebitelských cen paliva v České republice publikovaných ČSU*.

Kalkulace aktuálního indexu CEMEX vychází z průměrné ceny pohonných hmot během čtyř týdnů předchozího měsíce a počítá se vždy ke 20. dni v daném měsíci. Například uplatňovaný index pro stanovení palivového poplatku v dubnu je vypočítán na základě průměrné ceny nafty během čtyř týdnů před 20. březnem. To znamená, že zákazníci si budou moci zkontrolovat výši indexu a palivového poplatku ještě před okamžikem doručení objednaného materiálu.

Za každý jeden procentní bod nárůstu indexu paliva je ke každému kubickému metru dodaného materiálu účtován palivový poplatek ve výši 0,60 Kč s DPH. Tato sazba bere v úvahu náklady na pohonné hmoty spojené s nákladní dopravou v celém dodavatelském řetězci transportního betonu a speciálních směsí. CEMEX absorbuje zvýšení cen pohonných hmot do 5 %, aby spravedlivě sdílel rizika spojená se změnami cen pohonných hmot.

Pravidla pro stanovení palivového poplatku			
Intervaly indexu cen motorové nafty (%)	Interval ceny motorové nafty (Kč/l s DPH)	Palivový poplatek (Kč/m ³ s DPH)	Palivový poplatek (Kč/m ³ bez DPH)
0–0,99	33,28–33,61	0,60 pokryje CEMEX	0,50 pokryje CEMEX
1–1,99	33,62–33,94	1,20 pokryje CEMEX	0,99 pokryje CEMEX
2–2,99	33,95–34,28	1,80 pokryje CEMEX	1,49 pokryje CEMEX
3–3,99	34,29–34,61	2,40 pokryje CEMEX	1,98 pokryje CEMEX
4–4,99	34,62–34,94	3,00 pokryje CEMEX	2,48 pokryje CEMEX
5–5,99	34,95–35,27	3,60	2,98
6–6,99	35,28–35,61	4,20	3,47
7–7,99	35,62–35,94	4,80	3,97
8–8,99	35,95–36,27	5,40	4,46
9–9,99	36,28–36,6	6,00	4,96
10–10,99	36,61–36,94	6,60	5,45

Příklad výpočtu palivového poplatku			
Měsíc	Index ceny motorové* nafty (Kč)	Změna od základního indexu (%)	Palivový poplatek na m ³ (Kč bez DPH)
Březen 2019	32,21	pod základním indexem	bez poplatku
Duben 2019	33,28	základní index	bez poplatku
Květen 2019	34,29	3 %	navýšení pokrývá CEMEX
Červen 2019	34,95	5 %	2,98 Kč/m ³

* Index ČSU <https://www.czso.cz/csu/setreni-prumernych-cen-vybranych-vyrobkuv-pohonne-hmoty-a-topne-oleje-casove-rady>.

Pro každý měsíc bude aktuální index zveřejněn na našich internetových stránkách www.cemex.cz. Příslušný poplatek je pak vypočítán a uplatňován na všechny dodávky uskutečněné v průběhu daného měsíce.

Všeobecné prodejní a dodací podmínky společnosti CEMEX (dále jen VPDP)

Tyto VPDP upravují smluvní vztahy mezi společností CEMEX Czech Republic, s.r.o., IČ: 27892638, se sídlem Laurinova 2800/4, Stodůlky, 155 00 Praha 5, zapsanou v obchodním rejstříku vedeném Městským soudem v Praze, oddíl C, vložka 124693, nebo CEMEX Malešice s.r.o., IČ: 63073978, se sídlem Teplárenská 608/11, Malešice, 108 00 Praha 10, zapsanou v obchodním rejstříku vedeném Městským soudem v Praze, oddíl C, vložka 36078 (dále jen prodávající) a kupující. Předmětem dodávek jsou zboží a služby uvedené v ceníku a dále betonové směsi vyráběné podle specifických požadavků kupujícího (dále jen zboží). Zboží se vyrábí v betonárnách v normalizované (standardní) konzistenci podle platných norem a stavebně-technických osvědčení.

Čl. I. – Rozsah platnosti a druh zboží

1. VPDP se vztahují na zboží dodávané prodávajícím, dále na dopravu, čerpání a jiné služby.
2. VPDP jsou platné i tehdy, když se na ně prodávající v pozdějších dílech smlouvách uzavřených na základě smlouvy rámcové výslovně neodvolá.
3. Druhy a množství zboží jsou stanoveny ve smlouvě a podkladech, ze kterých smlouva vychází. Ustanovení a ujednání kupní smlouvy nebo smluvní objednávky jsou nadřazena těmto VPDP.
4. Podpisem se dále ve VPDP myslí vlastnoruční podpis zachycený na papírovém podkladě či elektronickém médiu.
5. V případě veškerých úkonů a dokumentů, jež tyto VPDP předpokládají v papírové nebo elektronické formě, se má za to, že písemná i elektronická verze těchto úkonů a dokumentů je rovnocenná a vzájemně zastupitelná.

Čl. II. – Smluvní vztah

1. Smluvní vztah vzniká uzavřením kupní smlouvy mezi prodávajícím a kupujícím. Kupující a prodávající mohou uzavřít kupní smlouvu následujícími způsoby:
 - a) písemným přijetím písemného návrhu na uzavření kupní smlouvy (tj. podpisem kupní smlouvy oběma smluvními stranami),
 - b) písemným či elektronickým přijetím písemného či elektronického návrhu na uzavření kupní smlouvy,
 - c) přijetím písemné či elektronické objednávky kupujícího prodávajícím nebo přijetím písemné či elektronické cenové nabídky prodávajícího kupujícím,
 - d) odběrem zboží kupujícím.Pokud došlo k uzavření kupní smlouvy jinak, než stanoví písm. a), je prodávající oprávněn zaslat kupujícímu následně písemný návrh kupní smlouvy. Takto zasláný písemný návrh se považuje za potvrzení uzavřené kupní smlouvy ve smyslu § 1757 odst. 2 občanského zákoníku.
2. Veškeré objednávky denních dodávek zboží nad 200 m³, vč. jejich změn a rušení, je kupující povinen činit kromě telefonické domluvy také písemnou formou; případně prostřednictvím aplikace CEMEX GO. Za dodržení písemné formy se považuje též zaslání e-mailu na e-mailovou adresu příslušné betonárny uvedené v ceníku prodávajícího. Každá takováto objednávka je pro prodávajícího závazná až jejím písemným potvrzením prodávajícím.
3. Nový zákazník je povinen před uzavřením kupní smlouvy prodávajícímu doručit aktuální výpis ze svého obchodního nebo živnostenského rejstříku a potvrzení o registraci k DPH a na základě požadavku prodávajícího rovněž rozvahu a výkaz zisků a ztrát, popř. daňové přiznání za předchozí období, pokud nebyly zveřejněny zákonem určeným způsobem.
4. Jakoukoliv změnu identifikačních údajů a jiných údajů důležitých pro smluvní vztah, které nastanou po dobu účinnosti smlouvy, je kupující povinen neprodleně oznámit prodávajícímu.
5. Kupující nese odpovědnost za neúplné nebo chybné poskytnuté údaje, případně za chybný přenos údajů o zakázce elektronickými médii (např. tel., fax, e-mail apod.). Pokud jsou údaje dodané kupujícím neúplné, nepřesné nebo nepravdivé, je prodávající oprávněn odmítnout či přerušit plnění a od uzavření smluvního vztahu odstoupit, přičemž kupujícímu nevznikají vůči prodávajícímu žádné nároky.
6. Při odstoupení od smlouvy má kupující nárok na náhradu škody jen tehdy, dopustí-li se prodávající úmyslného porušení povinnosti nebo vědomé nedbalosti.
7. Složením prodávajícím dodávaného zboží je obchodním tajemstvím prodávajícího. Prodávající může sdělit kupujícímu na základě žádosti složení zboží, avšak vylučně na základě uzavřené dohody o mlčenlivosti uzavřené mezi prodávajícím a kupujícím.

Čl. III. – Dodání zboží

1. Dodací lhůty se určují podle požadavků kupujícího a možnosti prodávajícího. Kupující se musí s prodávajícím dohodnout na specifikaci množství, zboží a služeb. Pro vyřízení objednávky jsou rozhodující údaje o množství na dodacím listě prodávajícího.
2. Místem plnění je
 - místo určené kupujícím u zboží dopravovaného prodávajícím,
 - provozovna prodávajícího u zboží, jehož přepravu si zajišťuje kupující sám.
3. Zboží je nutné objednat u prodávajícího nejpozději do 12:00 hod. předcházejícího dne. Dodávky většího rozsahu (nad 50 m³) a dodávky prováděné čerpadly se objednávají minimálně tři dny předem a dodávky na sobotu a neděli nejpozději v předcházející čtvrtěk do 12:00 hod. (tj. čtvrtěk předchozího týdne). V případě pozdějších objednávek prodávající nemůže garantovat dodávky v požadovaném množství a čase.
4. V případě pozdní objednávky betonáže, tj. objednávky učiněné po 12:00 hod. předešlého dne před termínem požadované dodávky zboží, která byla prodávajícím rádně potvrzena, je prodávající oprávněn účtovat kupujícímu příplatek za pozdní objednávku podle platného ceníku prodávajícího.
5. V případě změny objednávky spočívající ve snížení objednaného množství zboží o více než 50 % oproti prodávajícím již potvrzené objednávce je prodávající oprávněn kupujícímu účtovat poplatek podle platného ceníku prodávajícího.
6. Klesne-li venkovní teplota pod -5 °C nebo dojde-li k ovlivnění výroby a poskytovaných služeb jinými nestandardními klimatickými podmínkami a povětrnostními vlivy (síla větru, abnormální srážky, bouře, blesky apod.), neodpovídá prodávající za dodržení dodacího termínu.
7. Ke každé dodávce zboží vystavuje prodávající dodací list v papírové či elektronické formě, který musí obsahovat zejména následující údaje:
 - označení kupujícího a místo přejímky zboží,
 - množství dodaného zboží v m³ nebo tunách,
 - druh a třída betonu, zpracovatelské směsi, druh a třída cementu, druh přísad,
 - datum a čas zamíchání betonové směsi nebo speciálního produktu, čas nejpozdějšího zpracování čerstvého betonu nebo speciálního produktu v minutách od zamíchání,
 - použité dopravní prostředky, RZ a jméno řidiče,
 - čas příjezdu na místo přejímky a čas ukončení přejímky.

8. Řádně dodané zboží a poskytnuté služby je kupující povinen převzít a podpisem dodacího listu potvrdit, že dodání zboží a služeb bylo provedeno prodávajícím řádně a v souladu se specifikací. Osoba, která prohlásí, že je pracovník kupujícího a přímo odebrá zboží či služby od prodávajícího v místě plnění, potvrzuje příjem dodávky zboží a služeb uvedením svého jména a příjmení hůlkovým písmem na dodacím listu s připojením vlastnoručního podpisu a je považována ve smyslu občanského zákoníku jako určený zmocněnec kupujícího. Kupující takto potvrzené dodací listy a výkazy výkonů čerpadel se považují za nesporné a jsou podkladem pro fakturaci. Pokud kupující požaduje přebírání zboží či služeb pouze stanovenými osobami, je povinen jejich seznam prokazatelně doručit prodávajícímu nejpozději při dodávce zboží a služeb a zajistit přítomnost osoby určené k převzetí dodávky v místě plnění v dohodnutém čase, jinak odpovídá prodávajícímu za škodu. Pro stanovení množství dodaného zboží, které bude prodávajícím fakturováno, je rozhodující údaj o množství uvedeném v dodacím listu. Případně uplatněný rozdíl v množství dodaného zboží musí být prodávajícímu po dodání zboží oznámen a doložen, a to nejpozději v den dodávky. V opačném případě nelze k reklamaci v množství přihlížet. Odchylka v množství v rámci stanovené tolerance $\pm 3\%$ je považována za řádné splnění dodávky.
9. Plán plnění dodávky se upřesňuje písemně, ústně, telefonicky nebo prostřednictvím aplikace CEMEX GO. K zakázkám objednaným na dobu dodání po 18:00 hod. ve všední den a kdykoliv v sobotu, neděli a ve dnech pracovního klidu je prodávající oprávněn účtovat smluvní příplatky.
10. Dohodnutými dodávkami a lhůtami není prodávající vázán v případech, dojde-li k výlukám z závode prodávajícího nebo v podniku, který pro prodávajícího pracuje, při výpadku energie, dodávky vody, neprůjezdnosti dopravních komunikací, úředního příkazu, a nesplnění dodávek prodávajícím od dodavatelů, pokud je prodávající nemohl předpovídat a nedalo se jim předejít, v případě nepředvídatelné poruchy výrobního a dopravního zařízení prodávajícího a taktéž v případě vyšší moci. V těchto uvedených případech se dodací lhůta prodlužuje o dobu, po kterou překážky trvaly, a nelze od prodávajícího požadovat náhradu škody a smlouvou požadované odškodné (pokutu), ledaže by došlo ze strany prodávajícího k záměrnému nebo nedbalému jednání. Jestliže uvedené okolnosti ovlivní či znemožní výkon nebo dodávku, je prodávající zproštěn plnění.
11. Kupující je oprávněn zrušit potvrzenou objednávku nejpozději ve 12:00 hod. dne předcházejícího před sjednaným dnem dodání. V případě plánovaného použití čerpadel však nejmeně 24 hodin (bez soboty či neděle) před sjednanou dodací lhůtou. Při pozdějším zrušení objednávky je prodávající oprávněn účtovat kupujícímu poplatek stanovený v ceníku prodávajícího v sekci Služby nebo Doprava a čerpání. Prodávající je rovněž oprávněn kupujícímu účtovat veškeré další náklady, které jsou s pozdějším zrušením objednávky spojené. Ve stejné lhůtě je nutné nahlásit prodávajícímu snížení nebo zvýšení dodávaného množství zboží či přerušení odběru. Pokud se tak nestane nebo dojde k pozdnímu odvolání na cestě se nacházející dodávky, uhradí kupující dodávku v plné výši včetně případného přejezdu čerpadla nebo autodomíchávače, poplatek stanovený v ceníku prodávajícího v sekci Služby nebo Doprava a čerpání za pozdní zrušenou objednávku a veškeré další náklady, které jsou s pozdějším zrušením objednávky spojené, at už ji odebere, nebo ne. U čerpadel je prodávající oprávněn účtovat paušální sazbu plus kilometry na stanoviště a zpět. Případně zvýšené náklady jdou rovněž k tíži kupujícího (recyklace, likvidace). Předpokládáné zdržení mechanismů je kupující povinen neprodleně nahlásit prodávajícímu (dispečerovi betonárny).
12. Při uplatnění objednávky musí kupující uvést všechny informace, které mohou ovlivnit plynulý průběh betonáže. Prodávající nezodpovídá za případné škody, které kupujícímu vzniknou vinou věcné nebo časové nepřesné specifikované objednávky. Kupující se zavazuje, že vytvoří v prostoru přejímky zboží podmínky odpovídající obecně platným předpisům, zvláště z hlediska bezpečnosti práce a ochrany zdraví. Především musí zajistit sjízdnost po dostatečně pevných příjezdových komunikacích, bezpečné a dostatečně uvolněné stano-
viště pro provoz přepravních mechanismů a čerpadla. Nejsou-li tyto podmínky splněny, je prodávající oprávněn odmítnout plnění. Kupující odpovídá za škody, jež nesplnění výše uvedených podmínek vzniknou. Kupující současně zodpovídá za provedení potřebných ochranných opatření, uzavření silnic, chodníků, vypnutí elektrického napětí ve vedení, v jehož blízkosti mechanismy pracují, vyřízení potřebných výjimek a určení prostoru pro bezplatný oplach přepravníku zboží a čerpadla přímo na staveništi. Nelze-li ze strany kupujícího zajistit oplach přepravníku zboží přímo na staveništi, může prodávající účtovat kupujícímu za oplach přepravníku zboží na závode částku 250 Kč. Případné znečištění komunikací (zejména výjezdů ze stavby), částí budov, pozemků a vodních ploch odstraní kupující na své vlastní náklady a odpovědnost. Kupující, všichni jeho zaměstnanci a další pracovníci jsou povinni v areálu betonárny prodávajícího dbát obecně platných předpisů a postupovat podle pokynů prodávajícího.
13. Je-li místem plnění provozovna prodávajícího, zavazuje se kupující přistavit k nakládce zboží vždy pouze přepravník s prázdnou a čistou nástavbou. Zjistí-li prodávající porušení této povinnosti, je oprávněn dodání zboží odmítnout a kupující je povinen nahradit prodávajícímu škodu vzniklou likvidací již vyrobeného zboží. Bude-li kupující i přesto trvat na dodání zboží, uvede se tato skutečnost v dodacím listě, přičemž prodávající v takovém případě neodpovídá za žádnou škodu mající příčinu v takto poskytnutém plnění. Kupující, který si sám zajišťuje přepravu zboží, je povinen vybavit řidiče jím zajišťovaných přepravníků řádnou a platnou plnou mocí k odběru zboží. Řidič je povinen tuto plnou moc předložit při odběru zboží prodávajícímu.
14. Řidiči prodávajícího nebo řidiči jím zajišťovaných přepravníků nejsou oprávněni přebírat za prodávajícího jakékoliv závazky. Dopravci prodávajícího nejsou pověřeni, oprávnění ani povinni přijímat prohlášení, která by prodávajícího nějak zavazovala (jde především o dodatečné upřesňování chybějící kubatury). Tito řidiči dále nejsou oprávněni připustit dodatečnou úpravu konzistence zboží během jízdy nebo na místě dodání. Úpravu konzistence zboží, pokud to není nutnou součástí zvláštního technologického postupu výroby a dopravy, provede pouze k tomu oprávněný pracovník kupujícího, a to na výlučnou odpovědnost kupujícího. Úprava konzistence přidáním vody je zásahem majícím vliv na konečnou kvalitu výrobku a v případě jejího přidání ztrácí kupující právo na jakoukoliv reklamaci zboží.



15. Kupující se zavazuje zajistit, že všichni jeho zaměstnanci či jiné osoby, které pro něho budou při plnění závazku podle těchto VPDP pracovat, budou v provozovně prodávajícího dodržovat pravidla bezpečnosti práce a ochrany zdraví, která jsou k dispozici na internetových stránkách <http://www.cemex.cz/bezpecnost-a-ochrana-zdravi.aspx> a v listinné podobě ve všech provozovnách betonáren prodávajícího. Kupující bere na vědomí a výslovně souhlasí s tím, aby prodávající z důvodu prevence a kontroly dodržování předpisů bezpečnosti práce a ochrany zdraví pořizoval ve svém areálu a prostorách obrazové snímky, případně obrazové a zvukové záznamy, a aby tyto snímky a záznamy použil k upozornění, resp. prokázání porušení předpisů bezpečnosti práce a ochrany zdraví.
16. Kupujícímu jsou k dispozici technické parametry čerpadel na všech závodech prodávajícího. V případě, že na příjezdové cestě k místu čerpání nebo přímo na místě plnění jsou podmínky, které neodpovídají technickým parametrům objednaného čerpadla, jsou případné vzniklé škody a náklady k tíži kupujícího.
17. Objednané zboží vrácené kupujícím zpět na betonárnu nikoli z důvodu na straně prodávajícího bude v důsledku zvýšených nákladů na recyklaci vráceného zboží účtováno kupujícímu s příplatkem podle platného ceníku.
18. U dodávek prováděných čerpadly na beton je na žádost prodávajícího kupující povinen zajistit k čerpadlu pracovníka k navádění autodomíchávačů v případech vyšších přečerpávaných objemů, v situaci, kdy je obsluha čerpadla mimo vozidlo a ovládá stroj dálkově, za snížené viditelnosti apod. Při práci čerpadla se speciálním přídavným potrubím provádějí jeho montáž pracovníci kupujícího za odborného dohledu obsluhy čerpadla. Potrubí si (na základě dohody) vyzvedne na závodě kupující před nasazením, na vlastní náklady jej odveze na staveniště a kompletní a vyčištěné jej neprodleně po ukončení betonáže vrátí na závod.

Čl. IV. – Jakost

1. Prodávající odpovídá za to, že dodané zboží má v době převzetí vlastnosti vyhovující smlouvě, platným právním předpisům a technickým normám, případně podnikovým nebo stavebně-technickým osvědčením. Ověřování jakosti se provádí podle platných norem prokazáním shody vlastností s jejich požadavky. Kontrolní vzorky zboží se odebírají na betonárně. Na zboží prodávajícího je vydáno prohlášení o shodě ve smyslu zákona č. 22/1997 Sb. ve znění pozdějších předpisů a v souladu s platným nařízením vlády.
2. Při výrobě směsi podle návrhu receptury kupujícího ručí prodávající pouze za objednané složky a odborné přísady.
3. Zprávy o výsledcích kontroly shody jsou uloženy na betonárně prodávajícího. Požaduje-li kupující hodnocení shody odlišné od technických norem a kontrolních zkoušek pevnosti prodávajícího, musí tento požadavek předem jasně specifikovat a sjednat v kupní smlouvě.
4. Prodávající upozorňuje kupujícího, že zboží jím dodávané obsahuje cement a je z tohoto důvodu zařazeno ve smyslu zákona č. 350/2011 Sb. a vyhlášky MPO č. 402/2011 Sb., do kategorie látky dráždivá. Na zboží byly vydány v souladu se zákonem bezpečnostní listy. Kupující je proto povinen seznámit s touto skutečností všechny své pracovníky, kteří přijdou do styku se zbožím prodávajícího, a dodržovat příslušná závazná bezpečnostní pravidla.

Čl. V. – Cena a její splatnost

1. Všechny ceny na dodávané zboží a služby jsou stanoveny dohodou prodávajícího s kupujícím. Pokud není stanoveno jinak, platí ceny a příplatky uvedené v ceníku příslušné betonárny, platném v době dodávky.
2. Pro případ, že se v období mezi uzavřením smlouvy a dodávkou změní materiálové, energetické nebo jiné vstupní náklady na výrobu zboží, jeho dopravu nebo jiné služby, jejichž výši nemůže prodávající ovlivnit změnou receptur nebo organizací práce, platí za dohodnuté, že o tyto náklady bude navýšena dohodnutá kupní cena.
3. Nárok na zaplacení kupní ceny vzniká okamžikem předání a převzetí zboží nebo služeb.
4. Prodávající může požadovat zaplacení kupní ceny předem před dodáním zboží a služeb formou zálohy. Za případné přerušení dodávek z důvodů nedostatečné výše zálohy nenese prodávající žádnou zodpovědnost.
5. V případě plateb v hotovosti nesmí částka zaplacená kupujícím přesáhnout zákonem stanovený denní limit pro platby v hotovosti. Veškeré platby přesahující tento zákonný limit je kupující povinen provést výhradně bezhotovostním převodem na bankovní účet prodávajícího.
6. Splatnost daňových dokladů – faktur (dále jen faktur) prodávajícího je 14 dnů od vystavení, není-li dohodnuto písemně jinak.
7. Prodávající bude dohodnutou cenu fakturovat podle zvyklostí používaných v tuzemské obchodní praxi. Prodávající fakturuje jednotlivé dodávky průběžně. Kupující bere na vědomí a souhlasí s tím, že přílohou faktury nebude dodací list. Faktura musí obsahovat všechny náležitosti stanovené zákonem. V případě, že faktura obsahuje nesprávné nebo neúplné údaje, je kupující oprávněn ji bez zbytečného prodlení, nejpozději však do 14 dnů od vystavení, vrátit k přepracování nebo doplnění, jinak se faktura považuje za akceptovanou a řádně vystavenou. Oprávněným vrácením faktury zaniká původní lhůta splatnosti. Nová lhůta splatnosti běží znovu ode dne vystavení opravené faktury.
8. Kupující výslovně souhlasí s tím, aby prodávající vystavil fakturu – daňový doklad v elektronické podobě tak, jak to předpokládá ustanovení § 26 odst. 3 zákona č. 235/2004 Sb., o dani z přidané hodnoty, ve znění pozdějších předpisů. Bude-li kupující požadovat vystavení faktury v papírové podobě, je prodávající oprávněn účtovat příplatek.
9. V případě prodlení kupujícího s úhradou faktury může prodávající účtovat úrok z prodlení ve výši 0,05 % ze dlužné částky za každý den prodlení. Prodávající je dále v případě prodlení kupujícího se zaplacením kupní ceny oprávněn vyúčtovat kupujícímu náklady vzniklé v souvislosti s vymáháním dluhu.
10. Při prodlení s platbami ze strany kupujícího může prodávající požadovat při dalších dodávkách platby předem.
11. Při prodlení s platbami ze strany kupujícího je prodávající oprávněn doúčtovat kupujícímu všechny poskytnuté slevy z ceníkových cen, pokud byly mezi stranami dohodnuty.
12. V případě, že kupující opakovaně nedodržuje splatnost faktur nebo bezdůvodně poruší dohodnutá pravidla pro odběr zboží, považuje to prodávající za podstatné porušení smlouvy. V takovém případě je prodávající oprávněn k zastavení dodávek a k odstoupení od smluvního vztahu.

Závěrečné ustanovení

Případné odchylky od těchto podmínek mají účinek jen tehdy, pokud by je prodávající. Kupující svým podpisem na platné objednávce, na dodacím listě prodávajícího nebo ve smlouvě prohlašuje, že byl prodávajícím seznámen s platnou cenovou nabídkou, souhlasí se smluvními cenami a VPDP vydanými prodávajícím. Případné spory související s uzavřenou kupní smlouvou budou rozhodovány obecným soudem prodávajícího. Tyto VPDP jsou nedílnou součástí smlouvy, ceníku prodávajícího a odsouhlasené objednávky kupujícího ve smyslu ustanovení § 1751 a následujících občanského zákoníku, v platném znění.

13. Kupující není oprávněn započíst oproti pohledávce prodávajícího na zaplacení kupní ceny jakékoli své pohledávky. Kupující není dále oprávněn k zadržování jakýchkoli plateb.
14. V případě, že kupující vstoupí do likvidace nebo je-li s ním vedeno insolvenční nebo exekuční řízení, je prodávající oprávněn odmítnout provedení dodávky zboží či dodávku podmínit platbou předem, platbou v hotovosti při dodání zboží nebo požadovat poskytnutí dostatečného zajištění pohledávek prodávajícího vzniklých v souvislosti s dodáním zboží.

Čl. VI. – Nebezpečí škody na zboží

1. Nebezpečí škody přechází na kupujícího v době, kdy převezme od prodávajícího zboží, nebo jestliže tak neučiní včas v době, kdy mu prodávající umožní nakládat se zbožím a kupující poruší smlouvu tím, že zboží nepřevezme.
2. V případě, že zboží je dodáváno dopravcem kupujícího, přechází na kupujícího nebezpečí škody na zboží jeho předáním tomuto dopravci.
3. Škoda na zboží, jež vznikla po přechodu jejího nebezpečí na kupujícího, nemá vliv na jeho povinnost zaplatit kupní cenu, ledaže ke škodě na zboží došlo v důsledku porušení povinností prodávajícího.

Čl. VII. – Reklamac

1. Kupující je povinen zboží zkontrolovat ihned po předání a převzetí deklarovaného druhu na dodacím listě prodávajícího (u vlastního odvozu je místem předání provozovna prodávajícího) a uplatnit veškeré námitky proti množství a kvalitě, zvláště pak konzistenci, zrnitosti a promísení dodávaného zboží. Ústní nebo telefonické výtky, popř. výtky učiněné prostřednictvím aplikace CEMEX GO musejí být neprodleně potvrzeny doporučeným dopisem adresovaným na adresu prodávajícího. K reklamaci na kvalitu dodávky musí být vždy přizván technolog prodávajícího.
2. Později mohou být reklamovány pouze skryté závady, které nemohly být zjištěny při předání a převzetí, a to pouze písemně. Reklamac, která nebyla podána včas, písemně nebo po formální stránce správně, má za následek ztrátu odpovědnosti prodávajícího z vad zboží. Vady zjištěné až na základě kontrolních zkoušek pevnosti a dalších zkoušek, musejí být reklamovány písemně nejpozději do šesti měsíců od splnění dodávky. Po této době odpovědnost prodávajícího za vady zaniká.
3. Reklamac na kvalitativní nedostatky mohou být podány jen za předpokladu, že ihned po dodání zboží jsou za přítomnosti pověřené osoby prodávajícího zhotoveny zkušební vzorky. Přítomnost pověřené osoby prodávajícího je nezbytná i u informativních odběrů vzorků zboží z výroben prodávajícího a zhotovování zkušebních těles kupujícím. Pro zhotovení zkušebních těles platí příslušné normy a předpisy a tyto vzorky mohou být uznaný pouze za předpokladu jejich správného zhotovení. Kupující je povinen předat zkušební vzorky ihned po zhotovení autorizované (akreditované) zkušebně, kde se uloží a přezkoušejí. Náklady spojené s oprávněnou reklamací nese prodávající, náklady spojené s reklamací, která nebyla oprávněná, nese kupující.
4. Kupující není oprávněn až do konečného vyřízení reklamac odstranit reklamovanou dodávku zboží a je povinen umožnit prodávajícímu odběr nových vzorků. V případě porušení této povinnosti nemůže být reklamac uznána.

Čl. VIII. – Nároky z vad zboží

1. Je-li dodáním zboží s vadami porušena smlouva podstatným způsobem podle ustanovení § 2106 občanského zákoníku, může kupující:
- požadovat odstranění vad dodáním náhradního bezvadného zboží,
 - požadovat přiměřenou slevu z kupní ceny,
 - odstoupit od smlouvy.
2. Volba mezi nároky uvedenými v odst. 1 náleží kupujícímu tehdy, oznámí-li ji prodávajícímu ve včas zasláném oznámení vad nebo bez zbytečného odkladu po tomto oznámení. Uplatněný nárok nemůže kupující měnit bez souhlasu prodávajícího.
3. Neoznámení-li kupující volbu svého nároku, má nárok z vad zboží jako při nepodstatném porušení smlouvy podle § 2107 občanského zákoníku.
4. Je-li dodáním zboží s vadami porušena smlouva nepodstatným způsobem, může kupující požadovat dodání chybějícího množství zboží nebo přiměřenou slevu z kupní ceny.
5. Nárok na slevu z kupní ceny odpovídá rozdílu mezi hodnotou, kterou by mělo zboží bez vad, a hodnotou, kterou má zboží dodané s vadami, přičemž pro určení hodnot je rozhodující doba, v níž se mělo uskutečnit řádné plnění.
6. Kupující může o slevu snížit kupní cenu placenou prodávajícímu. Do doby odstranění prokazatelných vad dodáním chybějícího množství není kupující povinen platit část kupní ceny, jež by odpovídala jeho nároku na slevu, jestliže by vady takto nebyly odstraněny.
7. Nároky z vad zboží se nedotýkají nároku na náhradu škody nebo smluvní pokuty.
8. Kupující nemůže od smlouvy odstoupit, jestliže vady včas neoznámí prodávajícímu.
9. Prodávající neodpovídá za vady zboží v těchto případech:
- nezajistí-li kupující v místě odběru zboží bezprostřední a kvalitní uložení, zpracování a ošetření zboží v souladu s normami,
 - nezajistí-li kupující přepravu s prázdnotou a čistotou nástavbou a na dodání zboží bude přes upozornění přesto trvat,
 - přidá-li se do čerstvého betonu na staveništi voda na přání kupujícího,
 - mísi-li se dodaný beton s betonem od jiného prodávajícího,
 - přidá-li kupující do dodaného čerstvého betonu přísady nebo příměsi bez výslovného souhlasu prodávajícího,
 - když při odběru samotným kupujícím dojde k závadám zaviněným neodbornou dopravou, přidáním vody, přísad nebo příměsí,
 - bylo-li zboží vyrobeno na žádost kupujícího podle jím dodané receptury,
 - bylo-li kupujícím objednáno (specifikováno) zboží v rozporu s podmínkami pro jeho užití,
 - kupující na staveništi použije k čerpání betonu jiné čerpadlo než čerpadlo prodávajícího,
 - dojde ke znehodnocení zboží tím, že kupující nezajistí řádné a včasné převzetí zboží,
 - kupující odepře přístup technologa prodávajícího či osob prodávajícím pověřených k posouzení reklamac kvality dodávky,
 - kupující požaduje pro provedení průmyslových podlah použití betonů obsahujících zrno kameniva s frakcí nižší než 16 mm, protože takto specifikované zboží je k tomuto účelu nevhodné.

CEMEX Czech Republic, s.r.o.

Laurinova 2800/4, 155 00 Praha 5 - Stodůlky, Tel.: +420 257 257 400

CEMEX Malešice s.r.o.

12 Teplárenská 608/11, 108 00 Praha 10, Tel.: +420 272 081 511



800 11 12 12

www.cemex.cz